



ARCHIVNÍ REŠERŠE

**v archivech archeologických a historických,
se zřetelem na stanovení míry rizika souvisejícího
s možným výskytem archeologických nálezů a situací**

**na parcelách parc. č. 3857, 3856 a 3867/1
situovaných podél ulice Do Koutů
v katastrálním území Modřany – Praha 12
(plocha plánované výstavby obytného souboru V Koutech)**



**Vojtěch Kašpar
Praha 2007**



ARCHIVNÍ REŠERŠE

**v archivech archeologických a historických,
se zřetelem na stanovení míry rizika souvisejícího
s možným výskytem archeologických nálezů a situací**

**na parcelách parc. č. 3857, 3856 a 3867/1
situovaných podél ulice Do Koutů
v katastrálním území Modřany – Praha 12
(plocha plánované výstavby obytného souboru V Koutech)**

Obsah:

1. Úvod.....	2
2. Geologické poznání okolí (RNDr. Jan Zavřel).....	2
3. Archeologické poznání okolí.....	3
4. Historický a urbanistický vývoj Cholupic.....	22
5. Historický a urbanistický vývoj Komořan.....	23
6. Historický a urbanistický vývoj Modřan.....	24
7. Historický a urbanistický vývoj Točné.....	26
8. Míra rizika archeologických nálezů a další postup.....	27
9. Soupis použité literatury.....	29
10. Obrazová dokumentace.....	31

**Vojtěch Kašpar
Praha 2007**

1. Úvod

Vojtěch Kašpar

Předložená archivní rešerše shrnuje dosavadní archeologické poznání a historický i urbanistický vývoj čtyř pražských katastrů (Cholupice, Komořany, Modřany, Točná) za účelem zjištění míry pravděpodobnosti objevu archeologických nálezů a situací na parcelách situovaných jižně od ulice Do Koutů (k.ú. Modřany parc. č. 3857, 3856 a 3867/1). Plocha se nachází na samotné jižní hranici katastru Modřan a z tohoto důvodu bylo přistoupeno také k excerpci jižně položených sousedních katastrů Cholupice, Komořany a Točná. Rešerše vycházela především z dosavadní archeologické literatury a archivu Archeologického ústavu AV ČR Praha, v.v.i. Vzhledem ke skutečnosti, že nejstarší pravěké osídlení vždy využívalo příhodných geologických a pedologických podmínek, bylo přistoupeno i ke krátkému exkurzu do problematiky geomorfologie, geologického podloží a půdního pokryvu nejbližšího okolí. Písemné zmínky o archeologických nálezech či archeologické aktivitě byly shrnuty do přehledného soupisu lokalit a v případě možnosti lokalizovány do letecké mapy (Obr. 1), zachycující stávající stav zástavby. Pozornost nebyla věnována negativním zjištěním a evidencím neosídleného prostoru. Stručně bude podán přehled historického a urbanistického vývoje historických obcí Cholupic, Komořan, Modřan a Točné se zvláštním přihlédnutím k ploše určené k zástavbě obytným souborem V Koutech. Jelikož se na ploše nachází několik samostatně situovaných objektů, je nutno zjistit rozsah případných podsklepených či zahloubených a z archeologického hlediska tedy zničených ploch, které nebude nutno archeologicky zkoumat.

Smyslem takto vypracované a předložené archivní rešerše je především určení míry rizika výskytu archeologických nálezů a situací na ploše určené k výstavbě obytného souboru V Koutech a zároveň navržení postupu případného nezbytného záchranného archeologického výzkumu. V neposlední řadě je navržen postup zajištění archeologické památkové péče, orientační termíny provedení záchranného archeologického výzkumu a kalkulace případných nákladů v cenách platných pro dobu svého vzniku.

2. Geologické poznání okolí

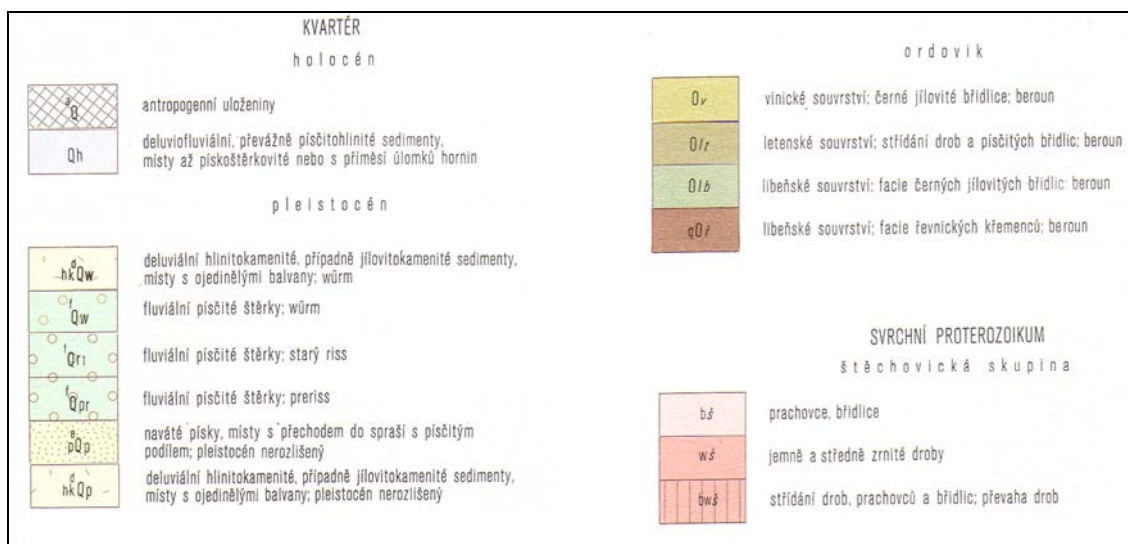
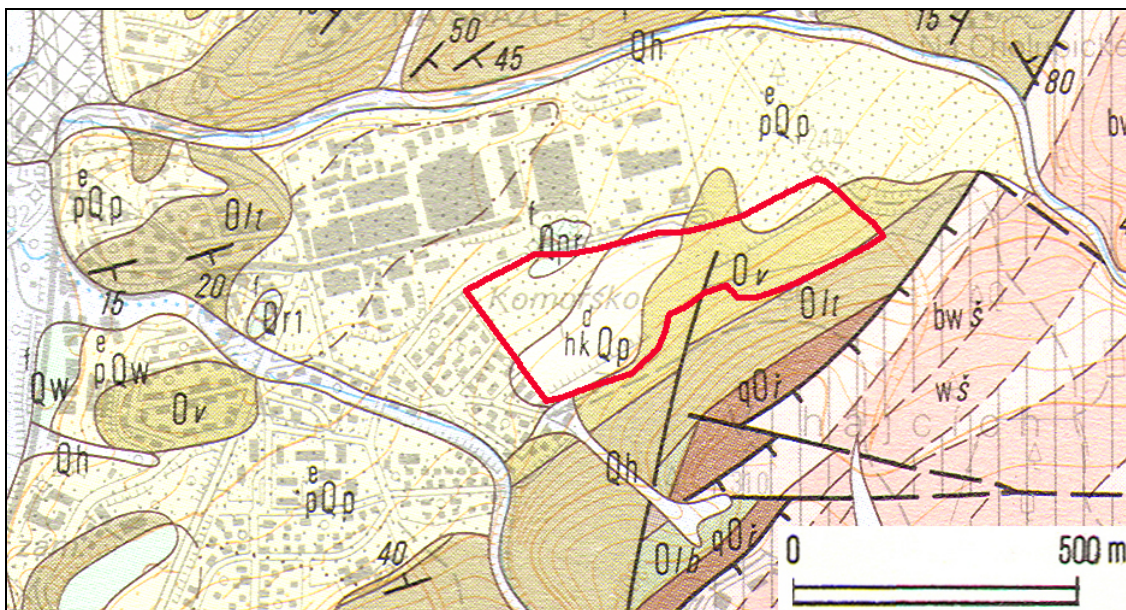
Jan Zavřel

2.1. Geologické poměry lokality

Sledované parcely leží při jižním okraji k.ú. Modřany a bezprostředně sousedí s k.ú. Cholupice. Nadmořská výška se zde pohybuje přibližně mezi kótami 230 až 250 m n. m. a terén celkově klesá směrem k severozápadu (do údolí Cholupického potoka). Od jižní, resp. jihovýchodní hranice území terén stoupá směrem k zalesněnému křemencovému hřbetu (trať „V Hájcích“). K jihozápadnímu okraji plochy se přibližuje hrana nevýrazné erozní rýhy (v místech ulice *Revoluce*), která v dalším průběhu ústila ve střední části údolí Komořanského potoka. Z hlediska orografického členění České republiky spadá zájmové území do jižní části geomorfologického celku *Pražská plošina*.

Skalní podklad místa budují mořské sedimentární horniny *ordovického* stáří (*starší paleozoikum Barrandienu*), které náleží *vinickému* souvrství (stratigrafické oddělení *beroun*). Charakteristickými horninami tohoto souvrství jsou černošedé jílovité břidlice, hojně slídnaté, se značnou příměsí netříděného detritu a poměrně vysokým obsahem organického uhlíku. Vinické břidlice poměrně snadno zvětrávají a tvoří potom drobné šupinkovité střípky. Jejich dezintegrace však často dospěje až do stádia jílovitých hlín a jílu.

Horniny skalního podloží jsou zvláště ve západní polovině území překryty několika typy zemin kvartérního pokryvu. Kromě svahových hlín s úlomky břidlic a křemenců (viz obrazová příloha – symbol $_{hk}^{d}Qp$), se zde uložilo těleso vátých písků pleistocénního stáří ($_{p}^{c}Qp$), které je součástí rozsáhlejšího pokryvu táhnoucího se od Komořan směrem k severu. Naváté písky, místy přecházející do spraší, se zde vyznačují střední až hrubou zrnitostí, jílovitostí a polohami drobného šterčiku. Ve svrchní části bývají často postiženy pedogenetickými procesy a mrazovou činností (Cháb et al. 1988, 53). Další typ kvartérního pláště představuje plošně omezené těleso fluvialních šterkopísků vystupující při severní hranici pozemku. Jedná se o staré uložení vltavského toku konvenčně řazené k prerissu (^{f}Qpr). Říční terasa se ve svrchní části vyznačuje přítomností 2–3 m hrubých písčitých šterků se značnou příměsí místních málo opracovaných hornin – algonické břidlice, křemenec, křemen (Cháb et al. 1988, 49 n.).



Výřez z geologické mapy 1 : 25 000, list 12 – 421, Praha-jih a upravené vysvětlivky k mapě (Cháb red. 1990).

2.2. Prameny a literatura

Cháb, J. et al. 1988: Vysvětlivky k základní geologické mapě ČSSR 1 : 25 000, list 12-241, Praha-jih. Praha.
Cháb, J. red. 1990: Základní geologická mapa ČSFR, list 12-241, Praha-jih. Praha.

3. Archeologické poznání okolí (k.ú. Cholupice, Komořany, Modřany a Točná)

Vojtěch Kašpar

3.1. Soupis lokalit

1 – INTERPHARMA (k.ú. Modřany, Obr. 1 – lokalita 1)

Lokalizace: Nádvoří továrny Interpharma v ohybu Komořanské ulice.

Nález: V roce 1947 byla nalezena při výkopu pro kabel nádobka **kultury s vypíchanou keramikou** (mladší doba kamenná – střední neolit).

Literatura: hlášení v Archivu Archeologického ústavu AV ČR Praha, v.v.i. čj. 7880/47 (V. Spurný); Lutovský – Smejtek a kol. 2005, 231.

Uložení nálezů: -

2 – ANDĚLOVA ULICE (k.ú. Modřany, Obr. 1 – lokalita 2)

Lokalizace: Andělova ulice.

Nálezy: V roce 1975 nalezl S. Vencl polotovár kamenné „motyky“ a zlomky keramiky **kultury s vypíchanou keramikou** (mladší doba kamenná – střední neolit).

Literatura: Vencl 1975; 200; Lutovský – Smejtek a kol. 2005, 231.

Uložení nálezů: -

3 – NA HAVRÁNCE (k.ú. Modřany, Obr. 1 – lokalita 3)

Lokalizace: U domu čp. 395 (mísa zvoncovitých pohárů) a při stavbě domu čp. 245 (č. or. 47) v ulici Na Havránce.

Nálezy: Před rokem 1914 byla u domu čp. 395 nalezena mísa **kultury zvoncovitých pohárů** (pozdní doba kamenná – pozdní eneolit). Při stavbě domu čp. 245 (č. or. 47) byl objeven žárový hrob **bylanské kultury** (starší doba železná).

Literatura: Hájek 1968, 71; Fridrichová – Koutecký – Slabina 1997; Lutovský – Smejtek a kol. 2005, 345, 699.

Uložení nálezů: Nálezy jsou dnes nedostupné.

4 – PÍSKOVNA POD VINICÍ (k.ú. Modřany, Obr. 1 – lokalita 4)

Lokalizace: Poblíž č. 10 v Lehárově ulici (parc. č. 246/3) a studna u domu čp. 1196 (č. or. 10) u starého hřiště. Hřiště bývalo v prostoru nové školy proti poštovnímu úřadu.

Nálezy: Ve 30. letech 20. století byl narušen kostrový hrob **únětické kultury** starší doby bronzové. V roce 1933 byl při kopání studny nalezen bronzový meč s jazykovitou rukojetí, datovatelný do **mohylové kultury** střední doby bronzové.

Literatura: hlášení v Archivu Archeologického ústavu AV ČR Praha, v.v.i. čj. 2305/34 (O. Barvířová); Barvířová 1934; 1936b; Novák 1975, 16, Taf. 8:56; Farkač 1976, 81, 111; Bartelheim 1998, 264; Lutovský – Smejtek a kol. 2005, 447, 466.

Uložení nálezů: -

5 – MODŘANSKÁ 26 (k.ú. Modřany, Obr. 1 – lokalita 5)

Lokalizace: Čp. 412 v Modřanské ulici 26 (č. 49).

Nálezy: V roce 1920 byla při stavbě domu odkryta část žárového pohřebiště (7 hrobů) z přechodu **mohylové a knovízské kultury** (přechod střední a mladší doby bronzové). Objeveny byly také 2 žárové (popelnicové ?) hroby **bylanské kultury** (halštát – starší doba železná), která snad patří k rozsáhlému pohřebišti nalezenému v pískovnách cukrovaru a MNV (Obr. 1 - lokalita 7). Nelze vyloučit, že jde o další samostatný pohřební areál vymezený na jihu návrším s kostelem Panny Marie a na severu návrším, oddělujícím Modřany od Hodkoviček. Jeden žárový hrob je možno datovat do **doby římské** a obsahoval železnou sponu, sekáček a zlomky keramiky. J. A. Jíra v roce 1920 prozkoumal také 17 mladohradištních kostrových hrobů, datovatelných do průběhu 11. století.

Literatura: Schránil 1928, 157, Taf. XXXI; hlášení v Archivu Archeologického ústavu AV ČR Praha, v.v.i. čj. 267/20 (J. A. Jíra); čj. 1010/36 (J. Böhm podle poznámek J. A. Jíry); Böhm 1937, 86-87, obr. 33-35; Turek 1950, 76; Hrala 1973, 11-14; tab. I-II; Farkač 1976, 58; Sláma 1977, 112; Charvátová – Spurný – Venclová 1992, 161-162; Fridrichová – Koutecký – Slabina 1999, 363; Fridrichová – Fridrich – Havel – Kovářík 1995, 171; Jiráň 2002, 40, Taf. 11:111; Lutovský – Smejtek a kol. 2005, 466, 565-566, 699, 836, 928.

Uložení nálezů: Nálezy jsou uloženy ve sbírkách Národního muzea, bronzový nůž potom v Muzeu hlavního města Prahy. Nálezy z roku 1920 (2 žárové hroby bylanské kultury) jsou dnes nedostupné. Nálezy z doby římské jsou uloženy v Muzeu hlavního města Prahy. Slovanské nálezy z kostrového pohřebiště jsou (s výjimkou dvou záušnic uložených v Národním muzeu v Praze) nejspíše neznámé.

6 – NOVÁ BRABENCOVA PÍSKOVNA (k.ú. Modřany, Obr. 1 – lokalita 6)

Lokalizace: V poloze „Potočky“ u Libušského potoka (parc. č. 1155/1) severně od ulice Pískové (dříve Roháčova 879) a východně od ulice V Potočkách až dolů k Libušskému potoku. Zahrada domu čp. 395 (parc. č. 1154/24) při ulici Na Havránce. Západní část pískovny v místě zaniklého Rážova rybníka.

Nálezy: V roce 1955 bylo při těžbě v pískovně objeveno několik (zřejmě 4) žárových hrobů pohřebiště pozdní fáze **mohylové kultury** ze střední doby bronzové. Ještě předtím v roce 1922 bylo na zahradě domu čp. 395 v ulici Na Havránce nalezeno několik zlomků keramických nádob **knovízské kultury** z mladší doby bronzové. Sídliště **knovízské kultury** (nejstarší fáze) bylo z části prozkoumáno v roce 1940 R. Turkem (v Brabencově pískovně), v roce 1977 J. Kováříkem (na rozhraní chodníku a vozovky před domem čp. 1040 – parc. č. 3925) a sídlištní keramika této kultury pochází také ze sběrů v západní části pískovny u dnes zaniklého Rážova rybníka.

Literatura: Spurný 1939-46, 161; hlášení v Archivu Archeologického ústavu AV ČR Praha, v.v.i. čj. 3797/40 (O. Barvířová); čj. 224/43 (O. Barvířová); čj. 4761/56 (V. Martinec); Filip 1949, 88; Bouzek 1969, 485, pozn. 3;

Hartl 1971-72, 68; Farkač 1976, 61, 81; Kovářík 1978-79, 102-103; Kovářík 1979; 1981; Charvátová – Spurný – Venclová 1992, 162; Fridrichová – Fridrich – Havel – Kovářík 1995, 171; Lutovský – Smejtek a kol. 2005, 467, 566.

Uložení nálezů: Nálezy z roku 1922 a 1940 jsou uloženy ve sbírkách Národního muzea, veškerá keramika potom v Muzeu hlavního města Prahy.

7 – PÍSKOVNY CUKROVARU A MNV (k.ú. Modřany, Obr. 1 – lokalita 7)

Lokalizace: Zavezené pískovny na parcelách parc. č. 1298/2, 1299, 1300-1302 (parc. č. 1302 – hřiště S.K. Modřany), 1306 východně od cukrovaru. Zhruba v prostoru mezi fotbalovým hřištěm, Komořanskou ulicí a ulicí K Vystřkovu (dříve Přemyslova). Pohřebiště **bylanské kultury** (halštát – starší doba železná) lze vymezit na jihu Cholupickým potokem, na západě železniční tratí, na severu Libušským potokem na úpatí návrší s kostelem Panny Marie a na východě přinejmenším ulicí Na Havránce.

Nálezy: Z pískovny cukrovaru pocházejí keramické zlomky **knovízské kultury (mladší doba bronzová)**, nalezené v sousedství nového hřiště O. Barvířovou v roce 1933. Žárové hroby **knovízské kultury** pocházejí z pískovny MNV u fotbalového hřiště a byly nalezeny v letech 1968-69, keramické zlomky knovízské kultury byly objeveny také v roce 1969 v rýze mezi tenisovými kurty čp. 162/7 v Přemyslově ulici (dnešní ulice K Vystřkovu). V roce 1933 byl odkryt jeden žárový hrob **štitarské kultury** pozdní doby bronzové při úpravě hřiště S.K. Modřany (parc. č. 1302). Z prostoru hřiště pochází také nálezy nádob **štitarské kultury**, učiněné v roce 1942 A. Koubkem a související zřejmě s tímto žárovým pohřebištěm. V tomto prostoru se nacházelo také významné pohřebiště se žárovými i kostrovými hroby **bylanské kultury** (starší doba železná) a jeden žárový hrob ze **starší fáze mladší doby železné** (latěnu). Při kopání jam pro řízky v cukrovaru byly odkryty žárové hroby s popelnicemi „rázu Třebické“ a v roce 1943 objevil M. Šolle při úpravách terénů u cukrovaru sídlištní vrstvu **z doby římské**, především z **2. století**.

Literatura: Pič 1905, 302; Barvířová 1936a, 11-12; Spurný 1939-46, 158-161, obr. 1:2-9, 2:1-5, 3:1-4; hlášení v Archivu Archeologického ústavu AV ČR Praha, v.v.i. čj. 1971/43 (M. Šolle); Motyková-Šneidrová 1967, 30-31, Abb. 14; Fridrichová 1968, 79; 1969a, 80; 1969b, 359; Hartl 1971-72, 68; Hrala 1973, 107, tab. XLII; Farkač 1976, 44, 74; Čtverák 1980, 50, obr. 58-59; Charvátová – Spurný – Venclová 1992, 162; Fridrichová – Koutecký – Slabina 1997; Lutovský – Smejtek a kol. 2005, 566-567, 699, 835.

Uložení nálezů: Nálezy jsou uloženy v Muzeu hlavního města Prahy s výjimkou žárových a kostrových hrobů bylanské kultury, které jsou v současné době nedostupné. Nálezy z doby římské jsou uloženy v Národním muzeu a Středočeském muzeu v Roztokách u Prahy.

8 – PÍSKOVNA U CUKROVARU, DRUHÁ DVOŘÁKOVA PÍSKOVNA, STARÁ BRABENCOVA PÍSKOVNA A BÝVALÉ POLE PANA PAŘÍZKA (k.ú. Modřany, Obr. 1 – lokalita 8)

Lokalizace: Bývalá pískovna u cukrovaru (parc. č. 1267, 1273-1274), bývalá druhá Dvořáková pískovna (parc. č. 1280, 1281/1, 1295 a 1297), bývalá stará Brabencova pískovna (parc. č. 1294) a pole pana Pařízka se nacházeli jižně od cukrovaru v prostoru mezi ulicemi Komořanská, U Soutoku (dříve Lahovická) a železniční tratí (asi do poloviny vzdálenosti k nádražní budově).

Nálezy: Ve zdejších pískovnách byly ve 30. a 40. letech náhodně objevovány nálezy **knovízské kultury**. V roce 1931 byly v Brabencově pískovně objeveny dva žárové hroby **knovízské kultury**. Z pískovny cukrovaru (parc. č. 1273) pochází sídlištní jáma **knovízské kultury**, nalezená v roce 1943 M. Šollem. Nálezy **knovízské kultury** známe též se sběrů na poli pana Pařízka (50. léta 20. století) a ze stěny pískovny za cukrovarem. Ve vymezeném prostoru se také nacházelo žárové pohřebiště **bylanské kultury** ze starší doby železné (halštát). V roce 1941 našli žáci místní měšťanské školy zlomky keramiky **z doby římské**, pocházející zřejmě ze sídlištního souvrství.

Literatura: hlášení v Archivu Archeologického ústavu AV ČR Praha, v.v.i. čj. 1143/31 (M. Šolle), čj. 1845/31 (M. Šolle), čj. 3797/40 (M. Šolle); čj. 4344/40 (M. Šolle), čj. 1971/43 (M. Šolle), čj. 1739/54 (E. Štiková), Barvířová 1936a, 11-12; Spurný 1939-46, 161, pozn. 6; Bouzek 1969, 485, pozn. 3; Hartl 1971-72, 68; Farkač 1976, 73, 76; 84, 128; Čtverák 1980, 47, obr. 53; Charvátová – Spurný – Venclová 1992, 162; Fridrichová – Koutecký – Slabina 1997; Lutovský – Smejtek a kol. 2005, 567, 699, 835.

Uložení nálezů: Nálezy z roku 1943 jsou v Archeologickém ústavu AV ČR Praha, v.v.i., nálezy z pole pana Pařízka potom v Muzeu hlavního města Prahy.

9 – DVOŘÁKOVA A CHADIMOVA PÍSKOVNA (k.ú. Modřany, Obr. 1 – lokalita 9)

Lokalizace: Bývalá první Dvořáková pískovna ležela v místě dnešního čp. 1018 (parc. č. 1312) a bývalá Chadimova pískovna na parc. č. 1311. Obě se nacházely v oblouku východně od Komořanské ulice, jižně od ulice Vzpoury a severně od nádraží. Bylanské žárové hroby byly nalezeny v místech čp. 1018 v ulici Vzpoury č. 4.

Nálezy: Ve Dvořákově pískovně byla ve 30. letech 20. století objevena kulturní vrstva a jeden žárový hrob **knovízské kultury** (mladší doba bronzová). Z pískovny jsou známy i blíže neidentifikovatelné **starohradištní** i

mladohradištní nálezy keramických nádob či jejich torz. Charakter nálezů dnes bohužel není možno zjistit, ani ověřit.

Ze sousední Chadimovy pískovny pocházejí nálezy ze čtyř žárových hrobů **knovízské kultury** (mladší doba bronzová). V prostoru mezi nádražím, Komořanskou ulicí a ulicí Vzpoury se nacházelo rozsáhlé pohřebiště **bylanské kultury** (starší doba železná).

Literatura: Horáková-Jansová 1932, 95; hlášení v Archivu Archeologického ústavu AV ČR Praha, v.v.i. čj. 1843/31 (L. Jansová), čj. 1844/31 (L. Jansová), čj. 1847/31, čj. 377/31, čj. 377/40; čj. 1968-69/50; Turek 1950, 76; Kudrnáč 1963, 210; Hartl 1971-72, 68; Farkač 1976, 75, 79; Čtverák 1980, 48, obr. 51; Fridrichová – Koutecký – Slabina 1997; Lutovský – Smejtek a kol. 2005, 567, 699.

Uložení nálezů: Nálezy z Dvořákovy pískovny jsou uloženy ve sbírkách Národního muzea, nálezy z Chadimovy pískovny skončily v soukromé sbírce. Nálezy z žárových hrobů bylanské kultury nejsou dostupné. Materiál z raně středověkých hrobů byl kdysi uložen v modřanských školních sbírkách a ve sbírce soukromé, dnes je již nejspíše nezvěstný.

10 – PÍSKOVNA U ŽELEZNIČNÍHO PŘEJEZDU (k.ú. Modřany, Obr. 1 – lokalita 10)

Lokalizace: Zaniklá pískovna se nacházela za Cholupickým potokem západně od bývalého hostince Na Srážce čp. 1024 na rohu ulic Komořanské a U Soutoku.

Nálezy: Keramické zlomky **knovízské kultury** (mladší doba bronzová). V roce 1963 byly povrchovým sběrem nalezeny (J. Fridrichem) druhotně uložené zlomky **halštatské** keramiky ze starší doby železné.

Literatura: hlášení v Archivu Archeologického ústavu AV ČR Praha, v.v.i. čj. 6418/63 (J. Fridrich); Hartl 1971-72, 68; Farkač 1976, 85; Lutovský – Smejtek a kol. 2005, 567, 699-700.

Uložení nálezů: -

11 – KE SPOFĚ (k.ú. Modřany, Obr. 1 – lokalita 11)

Lokalizace: Ulice Ke Spofě (dříve Myslbekova) parc. č. 1323/20 (rodinný dům pana Holečka).

Nálezy: V roce 1963 byl při stavbě rodinného domu objeven sídlištní objekt (chata) ze závěrečné fáze **štitarské kultury** (pozdní doba bronzová).

Literatura: Fridrichová 1965; 1969c, 359-360, obr. 6, 10:5, 7; Fridrich – Kukla 1967, 734; Hartl 1971-72, 68; Farkač 1976, 59; Lutovský – Smejtek a kol. 2005, 567.

Uložení nálezů: Nálezy jsou uloženy v Muzeu hlavního města Prahy.

12 – ŠANCE (k.ú. Točná, Obr. 1 – lokalita 12)

Lokalizace: Poloha Q a R keltského oppida Závist. Návrší nad Břežanským dolem východně od obce. Opevnění nad pravým břehem Vltavy bylo na konci 19. století původně nazýváno „Komořanské hradiště“ (J. Smolík, B. Jelínek).

Nálezy: Hradiště o rozloze okolo 15 hektarů je až o 120 m převýšeno oproti vltavskému břehu. Obehnané je z větší části valem a příkopy a malým čtvercovým náspem. Nad skalními srázy se nacházejí další terasovité útvary. Na severovýchodní část dispozice navazuje čtyřúhelníková plošina o velikosti 58 x 46,5 x 50 x 28 m (dříve byla považována za keltskou – laténskou svatyni). V roce 1975 byla archeologickým výzkumem (6 sond) zachycena pouze keramika **knovízské kultury** mladší doby bronzové (žádné nálezy z mladší doby železné). Opevněná plocha je nejspíše pozůstatkem středověkého či novověkého pevnostního objektu, k jehož stavbě byly využity valy a příkopy hradiště z mladší doby bronzové. Nejpravděpodobnější datace tohoto objektu do období třicetileté války je podepřena nálezem tzv. redanu (prvek novověkého polního opevnění ve tvaru rovnoramenného trojúhelníka) přímo v Břežanském údolí.

Literatura: Šimek 1925, 216-235; Prošek 1947-48, 57; Čizmář 1975; hlášení v Archivu Archeologického ústavu AV ČR Praha, v.v.i. čj. 3253/77; Čizmář 1977; Motyková – Drda – Rybová 1978, 36-37, 143-144; Čtverák 1980, 62; Waldhauser 2001, 401; Čtverák – Ulrychová 2001, 396-399; Čtverák – Lutovský – Slabina – Smejtek 2003, 169; Lutovský – Smejtek a kol. 2005, 772.

Uložení nálezů: Nálezy jsou uloženy v Archeologickém ústavu AV ČR Praha, v.v.i.

13 – MODŘANSKÉ STROJÍRNY (k.ú. Modřany, Obr. 1 – lokalita 13)

Lokalizace: Východní část areálu Modřanských strojíren, severně od ulice Do Koutů.

Nálezy: V roce 1975 nalezl při sběru na ploše určené k rozšíření závodu J. Havel sídlištní keramiku z **pozdní doby halštatské** (starší doba železná).

Literatura: Havel 1975, 69; Fridrichová 1987, 79; Lutovský – Smejtek a kol. 2005, 685.

Uložení nálezů: Nálezy jsou uloženy v Muzeu hlavního města Prahy.

14a – ČKD ELEKTRO (k.ú. Modřany, Obr. 1 – lokalita 14)

Lokalizace: Nádvoří tehdejšího závodu ČKD Elektro v Modřanské ulici 19, čp. 255.

Nálezy: V roce 1959 zde zachránil N. Mašek ve výkopu pro kanalizaci tři žárové **pozdně halštatské** hroby z přelomu 6. a 5. století př. n. l. (starší doba železná).

Literatura: Slabina 1968; Fridrichová 1987, 81; Fridrichová – Koutecký – Slabina 1999, 362-363, 395; Lutovský – Smejtek a kol. 2005, 699.

Uložení nálezů: Nálezy jsou uloženy v Muzeu hlavního města Prahy.

14b – SRBŮV DVŮR (k.ú. Modřany, Obr. 1 – lokalita 14)

Lokalizace: Dnes v Komořanské ulici č. 68.

Nálezy: V tomto prostoru byly narušeny kostrové hroby z **doby stěhování národů**.

Literatura: Svoboda 1965, 254; hlášení v Archivu Archeologického ústavu AV ČR Praha, v.v.i. čj. 195/38 (V. Spurný); Lutovský – Smejtek a kol. 2005, 836.

Uložení nálezů: -

14c – KOMOŘANSKÁ 68 (k.ú. Modřany, Obr. 1 – lokalita 14)

Lokalizace: Na dvoře firmy Srb a spol. (později Elektropřístroj) v Komořanské ulici 68 (čp. 78).

Nálezy: V období mezi světovými válkami bylo v tomto prostoru narušeno více kostrových hrobů, náležejících mladohradištnímu pohřebišti.

Literatura: Sláma 1977, 112, 114; hlášení v Archivu Archeologického ústavu AV ČR Praha, v.v.i. čj. 1026/26 (J. Böhm); Lutovský – Smejtek a kol. 2005, 928.

Uložení nálezů: Část nálezů se bohužel ztratila a část přešla do soukromých sbírek, odkud se dostala do Národního muzea v Praze bronzová esovitá záušnice, skleněné a jantarové korálky.

15 – MODŘANY - HISTORICKÉ JÁDRO VSI (k.ú. Modřany, Obr. 1 – lokalita 15)

Lokalizace: Někde v historickém jádře původní vsi Modřany.

Nálezy: Před rokem 1902 získal řídící učitel F. Hrdina do své sbírky nálezy z **laténských** (mladší doba železná) hrobů. Kromě neznámých předmětů se jednalo také o bronzové nánožníky.

Literatura: Pič 1902, 168; Prokop 1905, 82; Filip 1956, 366; Bureš 1987, 71; Lutovský – Smejtek a kol. 2005, 769.

Uložení nálezů: -

16 – NAD RÁŽÁKEM (k.ú. Modřany, Obr. 1 – lokalita 16)

Lokalizace: Ulice Nad Rážákem (dříve Žižkova) čp. 370/6 (rodinný dům).

Nálezy: Při výstavbě rodinného domu našel J. Svoboda hliněnou nádobu se spálenými lidskými kostmi, datovatelnou do **doby římské**.

Literatura: Lutovský – Smejtek a kol. 2005, 835.

Uložení nálezů: Nálezy jsou uloženy v Národním muzeu v Praze.

17 – POLE PANA KŘEČKA (k.ú. Modřany, Obr. 1 – lokalita 17)

Lokalizace: Jižně (poblíž) od železniční zastávky Modřany směrem ke Komořanské ulici (mezi ulicí a tratí).

Nálezy: Na poli byly nalezeny fragmenty keramiky z **doby římské**.

Literatura: hlášení v Archivu Archeologického ústavu AV ČR Praha, v.v.i. čj. 5218/41 (V. Spurný); Lutovský – Smejtek a kol. 2005, 836.

Uložení nálezů: -

18 – ČECHOVA ČTVRŤ (k.ú. Modřany, Obr. 1 – lokalita 18)

Lokalizace: Před domem čp. 1451.

Nálezy: V roce 1955 našel v sekundární poloze při rekonstrukci ulice P. Degort stříbrný **římský denár** císaře Augusta (27 př. n. l. – 14 po Kristu) ražený v Římě roku 13 před Kristem.

Literatura: TIR 1986, 177, č. B (111); Lutovský – Smejtek a kol. 2005, 836.

Uložení nálezů: Mince je uložena v numismatickém oddělení Národního muzea.

19 – HUDCOVA PÍSKOVNA (k.ú. Cholupice, Obr. 1 – lokalita 19)

Lokalizace: Bývalá Hudcova pískovna se nacházela nejspíše v okolí vrchu Cholupičáku mezi Cholupicemi a Písnicí.

Nálezy: Nejspíše v roce 1926 byla nalezena při těžbě písku slovanská keramická nádoba (**10. století**), indikující nejspíše **raně středověké** kostrové pohřebiště.

Literatura: Kudrnáč 1963, 211; Sláma 1977, 32; Lutovský – Smejtek a kol. 2005, 917.

Uložení nálezů: Nádobka se nachází v muzeu v Jílovém u Prahy.

20 – MITEROVA PILA (k.ú. Modřany, Obr. 1 – lokalita 20)

Lokalizace: Severozápadně od křižovatky ulic Modřanská a Klášterského.

Nálezy: Při výstavbě kanalizace na místě bývalé pily bylo ve 20. letech 20. století narušeno větší množství kostrových hrobů **mladohradištního** stáří, z něhož se dochovalo pouze šest keramických nádob (Muzeum hlavního města Prahy, Středočeské muzeum v Roztokách u Prahy).

Literatura: Farkač 1976, 134; Sláma 1977, 114; Lutovský – Smejtek a kol. 2005, 928.

Uložení nálezů: Část keramických nádob přešla ze školních sbírek do Středočeského muzea v Roztokách u Prahy a část se dostala ze soukromé sbírky F. C. Friedricha do sbírek Národního muzea.

21 – ŠABATKA (k.ú. Modřany, Obr. 1 – lokalita 21)

Lokalizace: Jižně od Modřan na rozhraní katastrů Modřany a Komořany. V jihovýchodním sousedství místa, kde ulice U Soutoku podchází železniční trať a přechází Komořanský potok (v úhlu mezi tratí a potokem, západně od Komořanské ulice (tj. silnice na Zbraslav).

Nálezy: V nevelké malé pískovně byla nalezena falešná soška **paleolitické** (starší doba kamenná) „modřanské“ či „komořanské“ venuše. Nález na dně pískovny učinilo v roce 1962 dítě. J. Fridrich určil, že se jednalo o podvrh, artefakt vyrobený v nedávné době. Při ohledání okolí místa nálezů (J. Kovářík, Muzeum hlavního města Prahy) bylo na poli jižně a východně od pískovny nalezeno několik ojedinělých a těžko datovatelných kusů pazourkové štípané industrie, patřící možná mezolitu spíše než mladšímu paleolitu (nelze vyloučit ani neolit či eneolit).

Literatura: hlášení v Archivu Archeologického ústavu AV ČR Praha, v.v.i. čj. 6418/63 (J. Fridrich); čj. 2987/78 (J. Fridrich); Fridrich – Kukla 1967; Kovářík 1974, 167; Lutovský – Smejtek a kol. 2005, 149.

Uložení nálezů: Muzeum hlavního města Prahy

22 – ZA PÁNKOVOU PÍSKOVNOU (k.ú. Modřany, Obr. 1 – lokalita 22)

Lokalizace: Parc. č. 1398 nad Komořanskou ulicí.

Nálezy: V roce 1942 identifikoval V. Spurný povrchovým sběrem sídliště **kultury s lineární keramikou**, včetně broušené industrie.

Literatura: hlášení v Archivu Archeologického ústavu AV ČR Praha, v.v.i. čj. 397/43 (V. Spurný); Čtverák – Rulík 184, 149; Lutovský – Smejtek a kol. 2005, 218.

3.2. Neznámé a nelokalizované nálezy na katastru Komořan, Modřan a Točné

1) Podle svědectví F. Proška získal K. Žebera před rokem 1950 někde z katastru Modřan **mezolitickou** (střední doba kamenná) štípanou industrii polabského charakteru (tzv. Proškův tardenoisien). **Lit.:** Prošek 1950, 2; Lutovský – Smejtek a kol. 2005, 218.

2) Na neznámé poloze na katastru **Komořan** nazývané „Pod Horkou“ našel A. Knor v roce 1937 keramickou nádobu **kultury s vypíchanou keramikou** z mladší doby kamenné (střední neolit). **Lit.:** hlášení v Archeologickém ústavu AV ČR Praha, v.v.i. čj. 3611/37 (A. Knor); Lutovský – Smejtek a kol. 2005, 226.

3) Z neznámého místa na katastru **Modřan** pochází ojedinělý nález z období **kultury nálevkovitých pohárů** z pozdní doby kamenné (starší eneolit) a řivnáčské kultury z pozdní doby kamenné (mladší eneolit). **Lit.:** Ehrich – Pleslová-Štiková 1968, 204; Lutovský – Smejtek a kol. 2005, 310, 322.

4) Na neznámé poloze na katastru **Modřan** byl nalezen sekeromlat českého typu **kultury se šňůrovou keramikou** z pozdní doby kamenné (pozdní eneolit). **Lit.:** Smolík 1881, tab. XXIV:42; Buchvaldek – Havel – Kovářík 1991, 173; Lutovský – Smejtek a kol. 2005, 335.

5) Z neznámého místa na katastru **Modřan** pocházejí nejspíše hrobové nálezy **kultury zvoncovitých pohárů** z pozdní doby kamenné (pozdní eneolit). **Lit.:** Hájek 1968, 71; Lutovský – Smejtek a kol. 2005, 345.

6) Z neznámých poloh na katastru **Modřan** pochází četný archeologický materiál **knovízské a štítarské kultury** (mladší a pozdní doba bronzová), včetně bronzového nože, které jsou uloženy v Muzeu hlavního města Prahy a ve Středočeském muzeu v Roztokách u Prahy. **Lit.:** Smolík 1882-84, 555; hlášení v Archivu Archeologického ústavu AV ČR Praha, v.v.i. čj. 1844/31 (L. Jansová), čj. 1845/31, čj. 1837/31, 2237/31, 4211/53; Bouzek 1969, 485, pozn. 3; Hartl 1971-72, 68; Čtverák 1980, 51, obr. 57:1, 3-7; Jiráň 2002, 70; Lutovský – Slabina 2004, 44; Lutovský – Smejtek a kol. 2005, 567-568.

7) Na neznámém místě katastru **Točné** byl nalezen koflík **knovízské kultury** mladší doby bronzové. **Lit.:** hlášení v Archivu Archeologického ústavu AV ČR Praha, v.v.i. čj. 1838/31, čj. 2237/31; Hartl 1971-72, 66; Čtverák 1980, 35, obr. 65:11; Lutovský – Smejtek a kol. 2005, 581.

8) V bývalém Šplíchalově muzeu v **Modřanech** byly před 2. světovou válkou shromážděny četné archeologické předměty (dnes uložené v Muzeu hlavního města Prahy). U některých je uváděn původ nálezů na katastru **Modřan**, avšak tyto údaje jsou značně neprůkazné. Nelze vyloučit, že některé z předmětů byly zakoupeny pro ambiciózní muzeum na trhu se starožitnostmi a jejich původ není možno hledat na sledovaných katastrech. Mezi takovéto předměty patří především dvě ucha **etruských** zobákovitých konvic a hliněný kahan – lampa, vyrobená v antickém Řecku (nejspíše v Athénách) na **konci 6. až první čtvrtině 5. století**. **Lit.:** Barvířová 1938, 3-4; Filip 1949, 74; Marsa 1974, 21; Motyková – Drda – Rybová 1977, 307-308; Waldhauser 1989, 2001, 400; Lutovský – Smejtek a kol. 2005, 699.

9) Na katastru **Modřan** (v poloze Hodkovičky) byly na neznámém místě při těžbě písku zničeny **halštatské** žárové hroby ze starší doby železné. **Bylanské pohřebiště** s kostrovými hroby bylo nalezeno v roce 1883 při stavbě železniční dráhy v poloze Hodkovičky. **Lit.:** Jelínek 1884, 175-178; Fridrichová – Koutecký – Slabina 1999, 362-364; Lutovský – Smejtek a kol. 2005, 700.

10) Z neznámého místa na katastru **Modřan** se dostalo na konci 19. století do Národního muzea v Praze několik zajímavých archeologických nálezů (velká bronzová samostřílová spona s krátkým vinutím a bronzové páskové nákončí řemene opasku), pocházejících z kostrového hrobu datovatelného **do 2. století** (doba římská).

Výbavu dalšího žárového hrobu v hliněné popelnici (norická výrazně členěná spona, spona s očky, bronzová samostřílová spona **pozdně laténského typu**, zlomky dvou spon a kostěná jehlice) odevzdal přednosta modřanského nádraží v roce 1929 také do Národního muzea. Tento hrob společně s dalším (z něho se dochovala pouze hliněná popelnice a železná břitva) neznámého původu můžeme datovat do první poloviny 1. století po Kristu a pochází z katastru **Modřan**.

Z neznámých poloh v **Modřanech** pocházejí také další nálezy z doby římské. V Národním muzeu (původně v Axamitově sbírce) se nachází obsah žárového hrobu, který od původního nálezce získal F. C. Friedrich v roce 1926. Nález hliněné popelnice byl nejspíše učiněn při výstavbě pily poblíž cukrovaru. Nádoba obsahovala dvojdílnou bronzovou sponu s páskovým lučíkem, dvě železné spony s válcovitou a s římskou destičkovitou (kosočtverečnou) emailovanou hlavicí a pět skleněných korálků. Hrob je možno na základě inventáře datovat do **druhé poloviny 2. století**.

Inventář dalšího žárového hrobu (z neznámé polohy v **Modřanech**) z **počátku 1. století** po Kristu se nacházel ve sbírce modřanské školy. Keramická nádoba obsahovala železnou půlměsícovitou břitvu.

V Muzeu hlavního města Prahy se nacházejí, někde v **Modřanech** nalezené, dvě keramické nádoby vytvářené na kruhu z **mladší až pozdní doby římské**.

Z neznámého místa v **Modřanech** pochází také římský hliněný kahan typu Loeschke X se značkou výrobce FORTIS, uložený dnes v Muzeu hlavního města Prahy (původně ve Šplíchalově městském muzeu ve Vršovcích). Předmět je možno datovat do **2. – 3. století**. **Lit.:** Borkovský 1936; Svoboda 1946, 49-51, obr. 3; 1948, 203, tab. XVIII:8; Břeň 1953, 526; Motyková-Šneidrová 1963, 35, Taf. XVII:1-5, 7-8; 1967, 31, Taf. XXXIV:8; Sakař 1970, 33, Fig. 21:5-9; Marsa 1974, 21, 25; Lutovský – Smejtek a kol. 2005, 835.

11) Z neznámé polohy na katastru **Modřan** získali před 1. světovou válkou dva žáci místní školy dvě keramické nádoby, železnou šipku, nůž a amorfní kousek železa. Nálezy nepochybně souvisejí s existencí mladohradištního pohřebiště v okolí. **Lit.:** Turek 1950, 76; Sláma 1977, 114; Lutovský – Smejtek a kol. 2005, 928.

3.3. Pravěk a raně středověké osídlení katastrů **Modřany, Komořany, Cholutice a Točná**

3.3.1. Úvod

Sledované katastry se nacházejí v jižní části pražské sídelní aglomerace a leží přímo u vltavského břehu v místech, kde řeka svou činností vymlela a rozšířila původně úzké sevřené říční koryto. Boční údolí byly vytvořeny erozní činností pravobřežních přítoků. Katastry Cholutic, Komořan a Točné, nebyly vzhledem k členitosti terénu příliš intenzivně osídleny. Výjimku tvoří rozsáhlý katastr **Modřan**. Vltava zde vyhloubila širší údolí vhodné k osídlení zřejmě již od střední doby kamenné (mezolitu). Území **Modřan** patří v rámci velké Prahy mezi intenzivně osídlené s poměrně značnou mírou intenzity pravěké a raně středověké sídelní aktivity. Převažující informace získáváme především z výzkumů pohřebištních areálů. Bohužel většina těchto nálezů byla získána v poměrně dávné době a jejich vypovídací hodnota (pokud se vůbec dodnes fakticky dochovaly) je poměrně nízká. Ostatní katastry (**Komořany, Cholutice, Točná**) patří mezi území poměrně sporadicky osídlené s nízkou mírou intenzity pravěkého a raně středověkého osídlení.

3.3.2. Paleolit a mezolit – starší a střední doba kamenná

Nejstarší a nejslavnější nález ze sledovaných katastrů pochází z nevelké pískovny situované někde v poloze „*Sabatka*“ (Obr. 1 – lokalita 21). Nález tzv. „modřanské“ či komořanské venuše, nalezený mladou dívkou na dně pískovny na hromádce šterku v létě roku 1962, vzbudil značnou pozornost denního tisku. Figurka představující torzo ženské postavy byla vyrobena z valounu bělavého křemene a byla několik centimetrů vysoká. Stylizace postavy odpovídá některým skutečně **paleolitickým** soškám. Poté, co byla v říjnu roku 1963 přinesena do Muzea hlavního města Prahy, převzal ji k posouzení J. Fridrich z Archeologického ústavu AV ČR. Ten potvrdil na základě tvarového rozboru, mikroskopického studia a odborných přírodovědeckých a technických posudků skutečnost, že soška je **podvrhem – falzem**, vyrobeným v nedávné době moderní brusnou technikou. Křemen se pro svoji tvrdost k výrobě těchto předmětů nežíval (hlášení v Archivu Archeologického ústavu AV ČR Praha, v.v.i. čj. 6418/63 (J. Fridrich); čj. 2987/78 (J. Fridrich); Fridrich – Kukla 1967; Lutovský – Smejtek a kol. 2005, 149). Následoval pochozí průzkum v okolí domnělého naleziště, přičemž v jižním a východním sousedství pískovny nalezl J. Kovářik (Muzeum hlavního města Prahy) několik ojedinělých a špatně datovatelných kusů pazourkové štípané industrie (**mezolit, mladší paleolit ?**). Nelze vyloučit ani mladší období **neolitu či eneolitu**, vzhledem k existenci tmavých míst (objektů) na poli (Kovářík 1974, 167; Lutovský – Smejtek a kol. 2005, 149).

Bohužel ani další nález není zcela bez problémů. Podle neověřeného svědectví F. Proška, získal před rokem 1950 K. Žebra z neznámého místa **na katastru Modřan mezolitickou** štípanou industrii tzv. polabského charakteru (Prošek 1950, 2; Lutovský – Smejtek a kol. 2005, 149).

3.3.3. Neolit – mladší doba kamenná

Z mladší doby kamenné pochází jediný nález sídliště nejstarších zemědělců **kultury s lineární keramikou** (starší neolit). V roce 1942 nalezl V. Spurný v poloze „*za Pánkovou pískovnou*“ (Obr. 1 – lokalita 22) fragmenty keramických nádob a broušenou industrii (hlášení v Archivu Archeologického ústavu AV ČR Praha, v.v.i. čj. 397/43 (V. Spurný); Čtverák – Rulík 184, 149; Lutovský – Smejtek a kol. 2005, 218).

Střední neolit zastupuje ojedinělý nález z neznámé polohy na katastru **Komořan** nazývané „*Pod Horkou*“ (hlášení v Archeologickém ústavu AV ČR Praha, v.v.i. čj. 3611/37 (A. Knor); Lutovský – Smejtek a kol. 2005, 226). A. Knor zde nalezl v roce 1937 keramickou nádobu **kultury s vypíchanou keramikou** z mladší doby kamenné (střední neolit). Zdobená nádobka **kultury s vypíchanou keramikou** byla objevena ve výkopu pro kabel v roce 1947 na nádvoří továrny „*Interpharma*“ (obr. 1 – lokalita 1) v Komořanské ulici (hlášení v Archivu Archeologického ústavu AV ČR Praha, v.v.i. čj. 7880/47 (V. Spurný); Lutovský – Smejtek a kol. 2005, 231). Další ojedinělý nález této kultury (polotovary kamenné „motyky“ a keramické zlomky) zaregistroval S. Vencel (Vencel 1975, 200; Lutovský – Smejtek a kol. 2005, 231) v roce 1975 v „*Andělově ulici*“ (Obr. 1. – lokalita 2).

3.3.4. Eneolit – pozdní doba kamenná

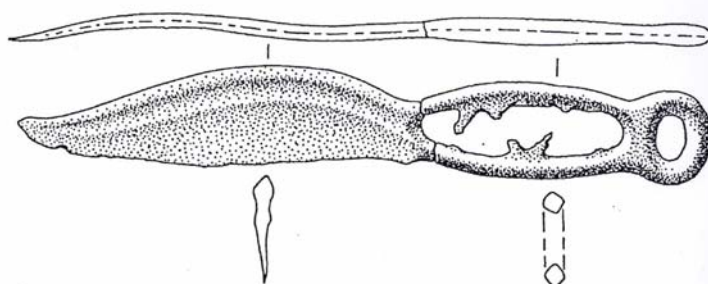
Z neznámého místa na katastru **Modřan** pochází ojedinělý nález z období **kultury nálevkovitých pohárů** z pozdní doby kamenné - starší eneolit a **řivnáčské kultury** z pozdní doby kamenné - mladší eneolit (Ehrich – Pleslová-Štiková 1968, 204; Lutovský – Smejtek a kol. 2005, 310, 322).

Z pozdní doby kamenné (pozdní eneolit) pochází ojedinělý nález sekeromlatu českého typu **kultury se šňůrovou keramikou**, učiněný na neznámém místě **katastru Modřany** (Smolík 1881, tab. XXIV:42; Buchvaldek – Havel – Kovářik 1991, 173; Lutovský – Smejtek a kol. 2005, 335). Do pozdního eneolitu náleží také, před rokem 1914 v ulici „Na Havránce“ (obr. 1 – lokalita 3) nalezená, mísa **kultury zvoncovitých pohárů** (Hájek 1968, 71; Lutovský – Smejtek a kol. 2005, 345), uložená původně ještě v 60. letech 20. století ve sbírce J. Friče v Modřanech. **Kultura zvoncovitých pohárů** je dále zastoupena nejspíše hrobovými nálezy z neznámého místa na katastru **Modřan**. Nezdobený pohár s uchem, čtyři malé džbány, dvě mísy, hrnek s uchem a zlomky zdobeného zvoncovitého poháru zachránil ředitel Hrdina a jsou dnes uloženy v Muzeu hlavního města Prahy.

3.3.5. Doba bronzová

Ze starší doby bronzové pochází nález z bývalé „*pískovny Pod Vinicí*“ (Obr. 1 – lokalita 4), učiněný ve 30. letech 20. století (hlášení v Archivu Archeologického ústavu AV ČR Praha, v.v.i. čj. 2305/34 (O. Barvířová); Barvířová 1934; Farkač 1976, 81; Bartelheim 1998, 264; Lutovský – Smejtek a kol. 2005, 447). Podle určení V. Budaváryho, pocházely zdejší nálezy z kostrového hrobu **únětické kultury**, uloženého cca 1,5 m pod současným povrchem. Nálezy (dvouchá mísovitá nádoba, keramika a lidské kosti) jsou dnes nezvěstné.

Mladší je nález pocházející z průzkumu J. A. Jíry ve 20. letech na staveništi domu čp. 412 v „**Modřanské ulici 26**“ (Obr. 1 – lokalita 5). Nálezce zastupoval v této době Státní archeologický ústav a objevil sedm žárových hrobů přechodu střední a mladší fáze doby bronzové (přechod **mohylové a knovízské kultury**). Inventář některých hrobů obsahoval ještě výrazné pozdně mohylové tvary (mísy na nožce, jednou se čtyřikrát lalokovitě vytaženým okrajem, mělce svisle žlábkované džbánky esovité profilace či amfory s válcovitým hrdlem a dvěma oušky v horní části výdutě, z nichž jedna byla opatřena dutou nožkou). Část keramického inventáře již náležela nejstarší fázi knovízské kultury (dvojkónické nádoby – okříny, amfora s vysokým hrdlem a dvěma uchy na rozhraní těla a hrdla. Mimo hrobový kontext byl na hromadě vyhozené hlíny nalezen bronzový nůž (typ Modřany) s prolamovanou rámovou rukojetí (Schránil 1928, 157, Taf. XXXI; Böhm 1937, 86-87, obr. 33; Hrala 1973, 11-14; tab. I-II; Farkač 1976, 58; Charvátová – Spurný – Venclová 1992, 161-162; Fridrichová – Fridrich – Havel – Kovářik 1995, 171; Jiráň 2002, 40, Taf. 11:111; Lutovský – Smejtek a kol. 2005, 466).



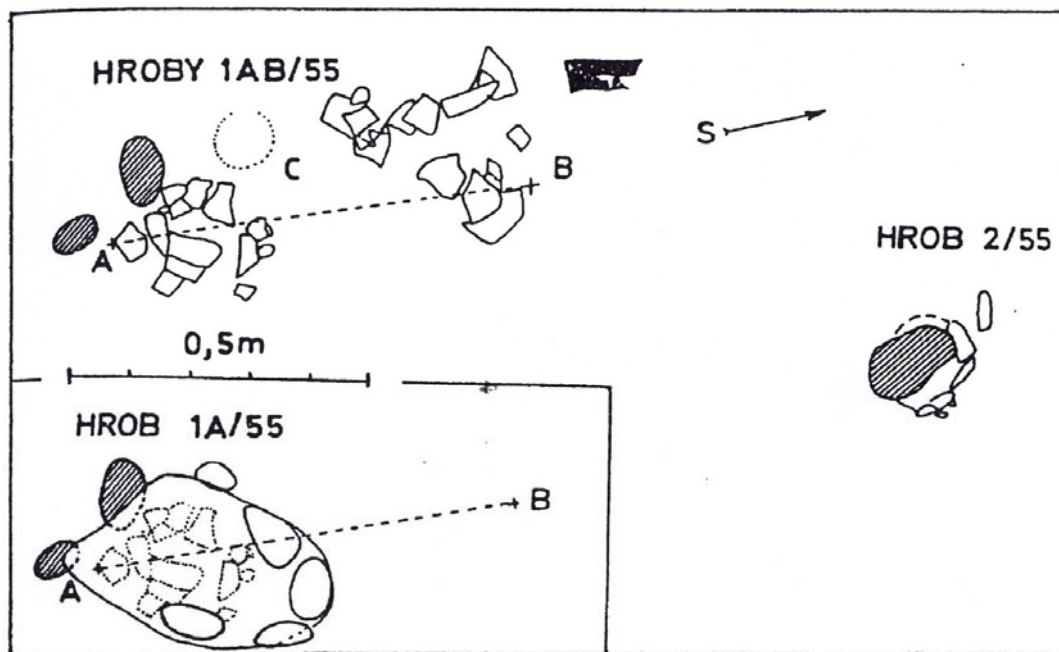
MODŘANSKÁ 26, bronzový nůž s prolamovanou rámovou rukojetí (podle L. Jiráně)



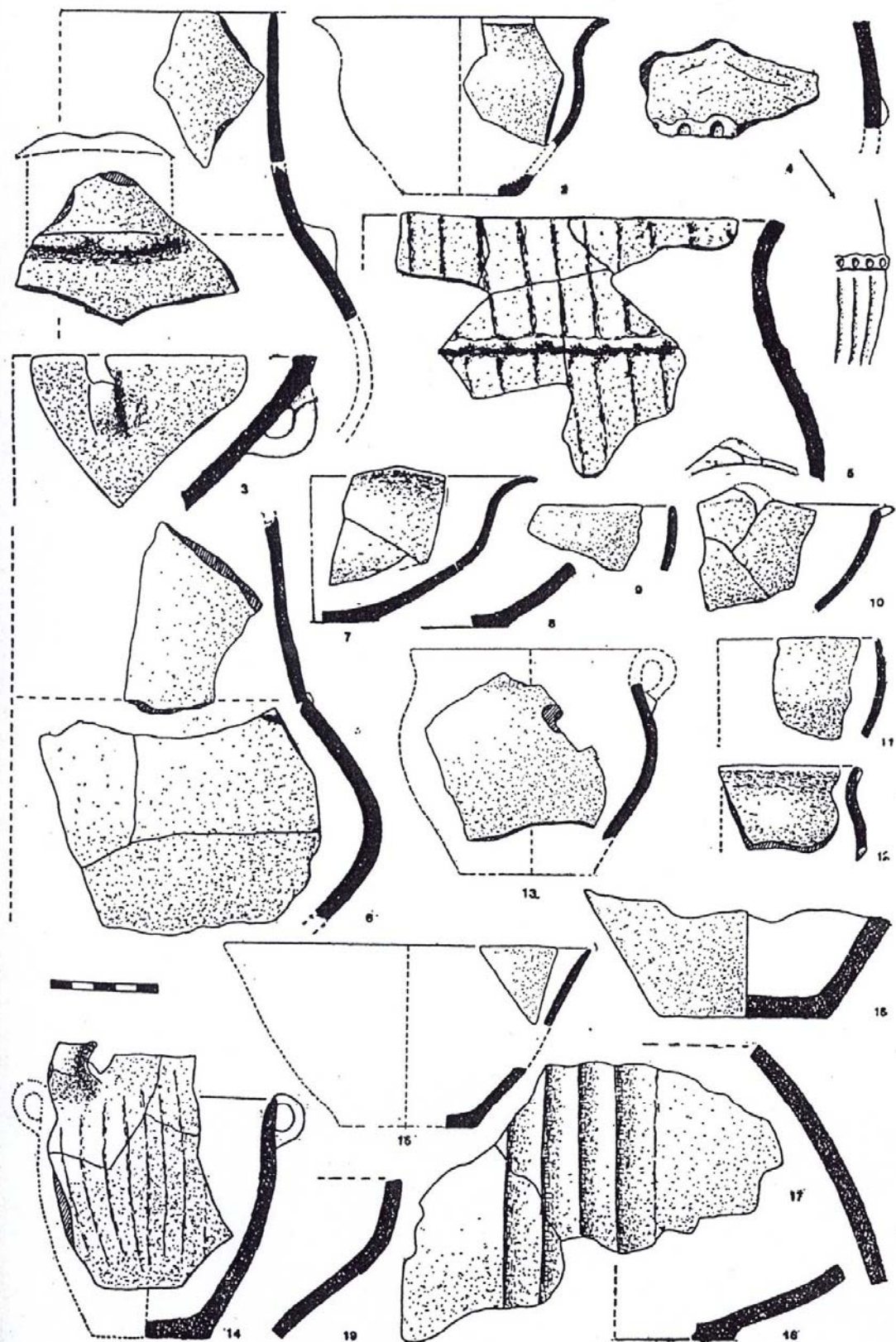
POD VINICÍ, bronzový meč s jazykovitou rukojetí (podle P. Nováka)

V roce 1933 byl při kopání studny u domu čp. 1196 v poloze „**Pod Vinicí**“ (Obr. 1 – lokalita 4) nalezen v hloubce 6 metrů bronzový meč s jazykovitou rukojetí, datovatelný do **mohylové kultury** střední doby bronzové (Barvířová 26; hlášení v Archivu Archeologického ústavu AV ČR Praha, v.v.i. čj. 5081/58; Novák 1975, 16, Taf. 8:56; Farkač 1976, 111; Lutovský – Smejtek a kol. 2005, 466).

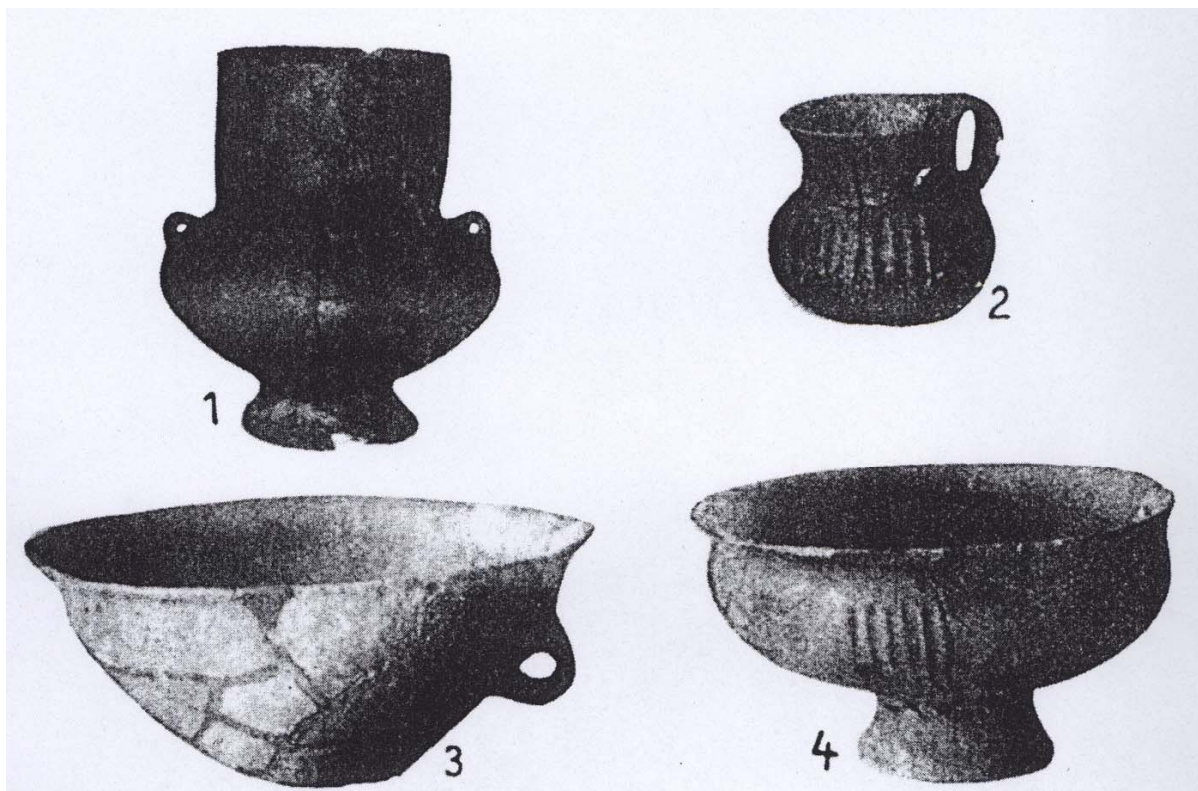
V tzv. „**nové Brabencově pískovně**“ (Obr. 1 – lokalita 6) prozkoumal J. Bouzek v roce 1955 tři žárové hroby z pozdní fáze **mohylové kultury**. Fragmenty dvou keramických nádob, získaných a předaných nálezce panem Dajbychem, pocházejí nejspíše ze čtvrtého zničeného hrobu. Jeden z hrobů byl překryt velkou kamennou plotnou, ležící původně na menších valounech a oblázcích, obklopujících hrobovou jámu, přičemž některé nesly stopy opracování. V dalším hrobě se nacházela nádoba překrytá bulžňákovým valounem. Značně torzovitý inventář hrobů obsahoval zlomky keramických amfor, zásobnic, esovitých i polokulovitých misek, džbánku a květináče (Bouzek 1969; Farkač 1976, 81; Lutovský – Smejtek a kol. 2005, 467).



NOVÁ BRABENCOVA PÍSKOVNA, plánec pozdně mohylových žárových hrobů (podle J. Bouzka)



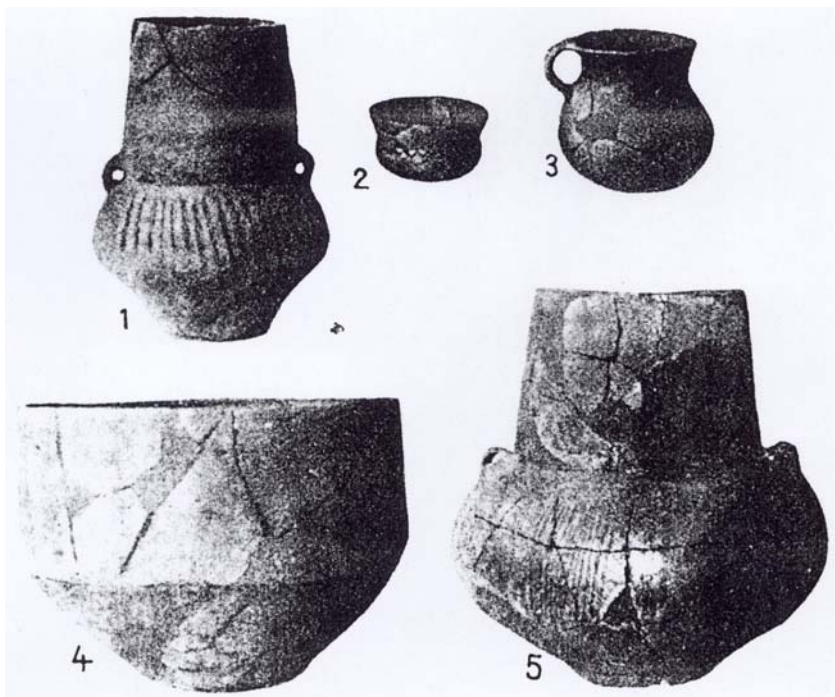
**NOVÁ BRABENCOVA PÍSKOVNA, Keramika z pozdně mohylových
žárových hrobů (podle J. Bouzka)**



**MODŘANSKÁ 26, keramika z pozdně mohylového žárového hrobu
(podle J. Bohma)**

Pochopitelně, stejně jako na ostatních pražských katastrech, je nejpočetněji nálezově zastoupeno období **mladší a pozdní doby bronzové**. V „*Modřanské ulici 26*“ (Obr. 1 – lokalita 5) prozkoumal v roce 1920 při výstavbě nového domu jeden ze zakladatelů pražského archeologického bádání J. A. Jíra sedm žárových hrobů z přechodného horizontu **mohylové a knovízské kultury** (Schránil 1928, 157, Taf. XXXI; hlášení v Archivu Archeologického ústavu AV ČR Praha, v.v.i. čj. 1010/36 (J. Böhm podle poznámek J. A. Jíry); Böhm 1937, 86-87, obr. 33-35; Hrala 1973, 11-14; tab. I-II; Farkač 1976, 58; Charvátová – Spurný – Venclová 1992, 161-162; Fridrichová – Fridrich – Havel – Kovářik 1995, 171; Lutovský – Smejtek a kol. 2005, 565-566). Vedle pozdně mohylového stáří některých hrobů (viz výše) je část hrobového inventáře jednoznačně datovatelná do starší fáze knovízské kultury mladší doby železné (dvojkónické nádoby s ostrým lomem – okříny, amfory s vysokým hrdlem a dvěma uchy na rozhraní těla a hrdla).

V okolí bývalé „*nové Brabencovy pískovny*“ (Obr. 1 – lokalita 6) se zřejmě nacházelo významné sídliště **knovízské kultury** z mladší doby bronzové (Spurný 1939-46, 161; hlášení v Archivu Archeologického ústavu AV ČR Praha, v.v.i. čj. 3797/40 (O. Barvířová); čj. 224/43 (O. Barvířová); čj. 4761/56 (V. Martinec); Filip 1949, 88; Bouzek 1969, 485, pozn. 3; Hartl 1971-72, 68; Farkač 1976, 61, 81; Kovářik 1978-79, 102-103; Kovářik 1979; 1981; Charvátová – Spurný – Venclová 1992, 162; Fridrichová – Fridrich – Havel – Kovářik 1995, 171; Lutovský – Smejtek a kol. 2005, 566). První nálezy byly učiněny v roce 1922 na zahradě domu čp. 395 v ulici Na Havránce (parc. č. 1154/24) při kopání jam pro stromky. V hloubce cca 80 cm byl nalezen koflík s baňatým dnem a mírně rozevřeným hrdlem, nedaleko odtud okrajový fragment velké zásobnice s prohnutým svisle prstovaným hrdlem, odděleným od výdutě promačkávanou lištou. V roce 1940 prozkoumal R. Turek v poloze Potočky (parc. č. 1155/1) část sídliště (včetně kúlových jam) z nejstaršího období knovízské kultury (keramické zlomky a přeslen). Knovízská sídlištní keramika byla nalezena také v roce 1956 při povrchových sběrech v západní části pískovny u zaniklého Rážova rybníka. Další nálezy získal z tohoto prostoru v roce 1977 J. Kovářik na hraně chodníku a vozovky (výkop pro telefonní kabel) před domem čp. 1040 v ulici Na Havránce 31 (parc. č. 3925). Výkop proťal kruhovou jámu o průměru 125 cm (hloubka 75 cm), obsahující celkem 13 rekonstruovatelných nádob (dvojchá amforka s válcovitým hrdlem a podkovovitými žlábkami, lemujícími vypnuliny na výdutí, kónické mísy s malým ouškem pod okrajem – dvě měly tordovaný okraj a žlábkovanou vnitřní výzdobu, různé typy koflíků či poměrně neobvyklou vejčitou zásobnici s široce rozevřeným hrdlem). Zcela neobvyklý byl náález masivní hliněné praznice o rekonstruovaném průměru až 1 m. Při výzkumu se tato praznice jevila jako silnostěnná mazanícová konstrukce kruhového mísovitého tvaru, převrácená dnem vzhůru a překrývající část nádob (mohlo by se jednat o jistou formu jídelní obětiny).



MODŘANSKÁ 26, keramika z žárových hrobů z přechodného mohylovo- knovízského období (podle J. Bohma)

Významné žárové pohřebiště **knovízské a štítarské kultury** mladší a pozdní doby bronzové se nacházelo v okolí bývalých „**pískoven cukrovaru a MNV**“ (Obr. 1 – lokalita 7) v prostoru východně od cukrovaru (Spurný 1939-46, 158-161, obr. 1:2-9, 2:1-5, 3:1-4; Fridrichová 1968, 79; 1969a, 80; 1969b, 359; Hartl 1971-72, 68; Hrala 1973, 107, tab. XLII; Farkač 1976, 44, 74; Čtverák 1980, 50, obr. 58-59; Lutovský – Smejtek a kol. 2005, 566-567). První nález z tohoto prostoru pochází z roku 1933, kdy byl při terénních úpravách na stadionu S.K. Modřany (parc. č. 1302) objeven žárový hrob **štítarské kultury**. Spálené lidské kosti byly uloženy ve velké zásobnici společně s polovinou hluboké mísy, malou bezuchou amfoukou, okrajem mísy, bronzovým kroužkem a jehlou.

Zásobnice, sloužící jako popelnice, byla překryta převrácenou spodní částí mísy. V roce 1936 našla keramiku **knovízské kultury** O. Barvířová v prostoru nového hřiště a následně A. Koubek v roce 1942 vyzvedl z hloubky 50-60 cm v místě hřiště větší množství keramických zlomků **štítarské kultury**. Z nich bylo možno rekonstruovat tři mísy a bezuchou amfouku (inventář žárového hrobu ?). V letech 1968-69 provedlo Muzeum hlavního města Prahy v pískovně MNV dokumentaci knovízského žárového pohřebiště u fotbalového hřiště a keramiku této kultury zachytili pracovníci muzea rovněž v základové rýze mezi tenisovými kurty čp. 162/7 v ulici K Vystrkovu (dříve Přemyslova). Další četné nálezy keramických nádob knovízské a štítarské kultury z pískoven u cukrovaru jsou uloženy ve sbírkách Muzea hlavního města Prahy (koflíky, mísy, amfory, zásobnice a další).

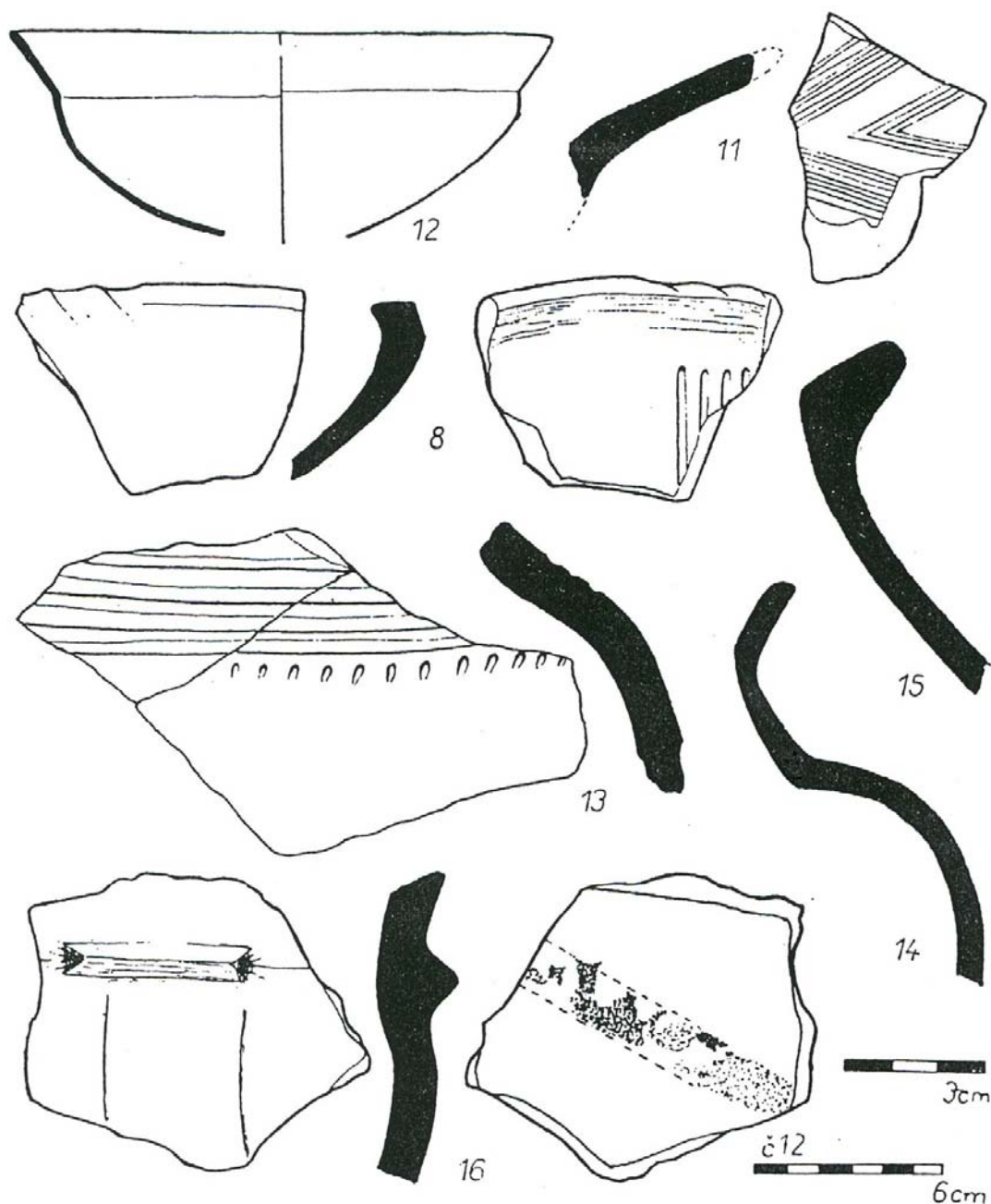
Další **sídlíště i pohřebiště mladší a pozdní doby bronzové** (hlášení v Archivu Archeologického ústavu AV ČR Praha, v.v.i. čj. 1143/31 (M. Šolle), čj. 1845/31 (M. Šolle), čj. 3797/40 (M. Šolle); čj. 4344/40 (M. Šolle), čj. 1971/43 (M. Šolle), čj. 1739/54 (E. Štiková), Spurný 1939-46, 161; Bouzek 1969, 485, pozn. 3; Hartl 1971-72, 68; Farkač 1976, 73, 76; 84, 128; Čtverák 1980, 47, obr. 53; Charvátová – Spurný – Venclová 1992, 162; Lutovský – Smejtek a kol. 2005, 567) leželo jižně od cukrovaru v místě „**pískovny u cukrovaru, druhé Dvořákovy pískovny, staré Brabencovy pískovny a na bývalém poli pana Pařízka**“ (Obr. 1 – lokalita 8). Knovízské nálezy byly ve zdejších pískovněch objevovány již ve 30. a 40. letech 20. století. V roce 1931 byly ve staré Brabencově pískovně narušeny dva žárové hroby z mladší doby bronzové, které obsahovaly keramické nálezy (v soukromé sbírce). Sídlíšní jámu s keramikou knovízské kultury prozkoumal v pískovně cukrovaru (parc. č. 1273) M. Šolle v roce 1943. Jáma dále obsahovala přesleny a zvířecí kosti. Ve sbírkách Muzea hlavního města Prahy jsou z této lokality uloženy části knovízských mís, nalezených v 50. letech 20. století za cukrovarem na poli pana Pařízka.

Další **sídlíště knovízské kultury** z mladší doby bronzové je možno předpokládat v prostoru bývalých pískoven, Dvořákovy (parc. č. 1312) a Chadimovy (parc. č. 1311; Horáková-Jansová 1932, 95; hlášení v Archivu Archeologického ústavu AV ČR Praha, v.v.i. čj. 1843/31 (L. Jansová), čj. 1844/31 (L. Jansová), čj. 1847/31, čj. 377/31, čj. 377/40; čj. 1968-69/50; Hartl 1971-72, 68; Farkač 1976, 75, 79; Čtverák 1980, 48, obr. 51; Lutovský – Smejtek a kol. 2005, 567). Na počátku 30. let 20. století byla ve „**Dvořákově pískovně**“ (Obr. 1 – lokalita 9) zachycena kulturní vrstva **knovízské kultury**, z níž bylo vyzvednuto, vedle zlomků hrubých zásobnicových tvarů, také hliněné závaží se čtvercovým otvorem. Pochází odtud také jeden žárový hrob v zásobnici s otvorem ve dně, která obsahovala zlomky další nádoby, bronzovou jehlici a další bronzové předměty. V sousední „**Chadimově pískovně**“ (Obr. 1 – lokalita 9) byly vykopány další čtyři žárové hroby **knovízské kultury**, obsahující keramické nálezy (koflíky, mísu, etážovitou amfou, zlomky nádob).

Keramické nálezy **knovízské kultury** mladší doby bronzové pocházejí také z další modřanské „**pískovny u železničního přejezdu**“ (Obr. 1 – lokalita 10), ležící na rohu ulic Komořanské a U Soutoku

(hlášení v Archivu Archeologického ústavu AV ČR Praha, v.v.i. čj. 6418/63 (J. Fridrich); Hartl 1971-72, 68; Farkač 1976, 85; Lutovský – Smejtek a kol. 2005, 567).

Nejmladší sídlištní horizont doby bronzové byl zachycen při stavbě rodinného domu pana Holečka v ulici „*Ke Spofě*“ (parc. č. 1323/20; Obr. 1 – lokalita 11). Pracovníci Muzea hlavního města Prahy prozkoumali v roce 1963 objekt, považovaný za mírně zahluobenou chatu či lehký přístřešek, což dokládá řada kůlových jamek podél jižní stěny sídlištního objektu, datovatelného do **závěrečné fáze štítarské kultury**. Z tmavé výplně objektu byly získány zlomky keramických nádob (zásobnice, misky, koflíky, amfory), část žulového drtidla, zvířecí kosti, zlomky parohů a parohovou palici s obdélným výřezem (Fridrichová 1965; 1969, 359-360, obr. 6, 10:5, 7; Hartl 1971-72, 68; Farkač 1976, 59; Lutovský – Smejtek a kol. 2005, 567).



**KE SPOFĚ, keramika ze sídlištního objektu z konce štítarské kultury
(podle M. Fridrichové)**

Vedle těchto lokalizovaných archeologických nálezů z mladší a pozdní doby bronzové pochází z katastru Modřan také několik významných nálezů **knovízské či štítarské kultury**, které jsou bez bližších nálezových okolností uloženy v jednotlivých sbírkotvorných organizacích (Smolík 1882-84, 555; hlášení v Archivu Archeologického ústavu AV ČR Praha, v.v.i. čj. 1844/31 (L. Jansová), čj. 1845/31, čj. 1837/31, 2237/31, 4211/53; Bouzek 1969, 485, pozn. 3; Hartl 1971-72, 68; Čtverák 1980, 51, obr. 57:1, 3-7; Jiráň 2002, 70; Lutovský – Slabina 2004, 44; Lutovský – Smejtek a kol. 2005, 567-568). Nádoby a keramické zlomky z tohoto období jsou uloženy v Národním muzeu. Ve sbírkách Muzea hlavního města Prahy se nachází bronzový nůž a ve Středočeském muzeu v Roztokách u Prahy čtyři koflíky, hlavička bronzové jehlice, zlomek tyčinkovitého náramku a dva přesleny.

Výjimečnou lokalitou mlado a pozdně bronzového osídlení je **opevněné výšinné sídliště** na katastrálním území Točná, zvané „*Šance*“ (Obr. 1 – lokalita 12). Jde o polohu Q a R, která je součástí latenského oppida Závist a nachází se na protější (severní) straně Břežanského údolí. V rámci systematického výzkumu této mimořádné lokality proběhl v roce 1975 také drobný zjišťovací výzkum v poloze Šance (Čižmář 1975; hlášení v Archivu Archeologického ústavu AV ČR Praha, v.v.i. čj. 3253/77; Motyková – Drda – Rybová 1978, 143-144; Čtverák 1980, 62). V šesti drobných sondách byla nalezena nepočetná keramika mladší doby bronzové (**knovízská kultura**)..

3.3.6. Doba železná

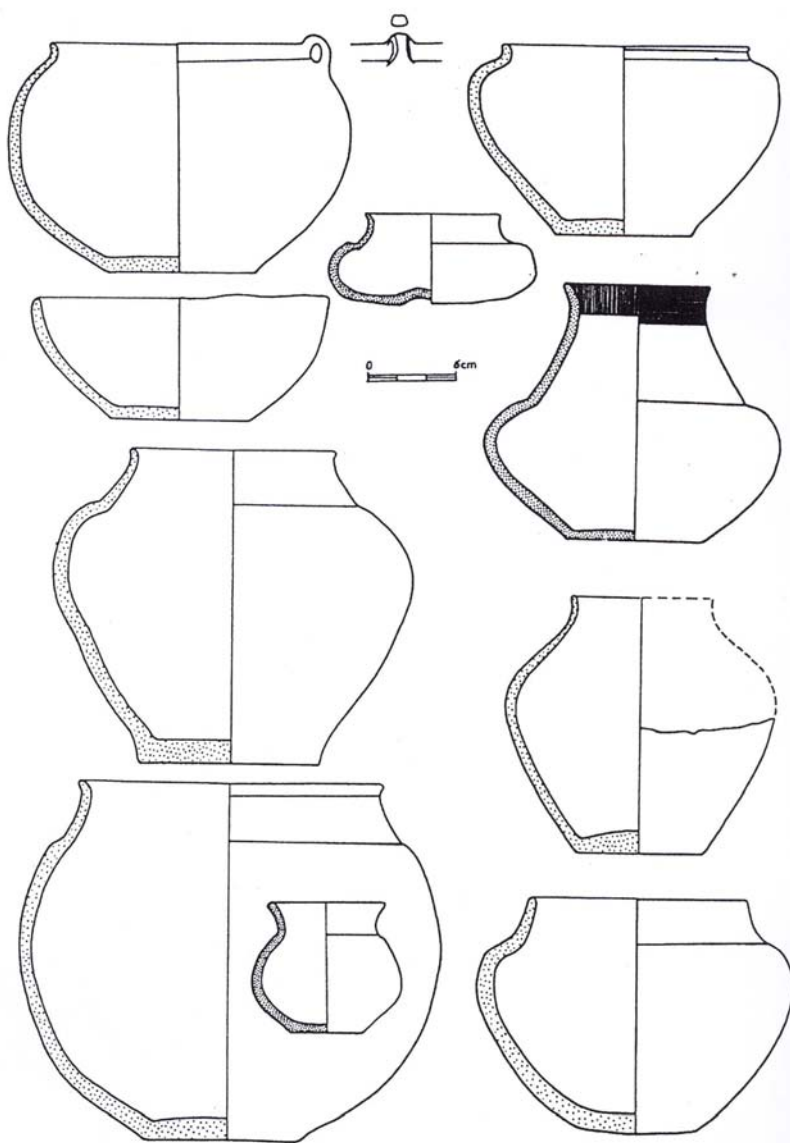
Podobně jako v mladší a pozdní době bronzové je také ve starší době železné (halštatu) sledované území poměrně hustě poseto především pohřebišti (katastr Modřan). Doposud zcela minimálně známe sídliště z tohoto období.



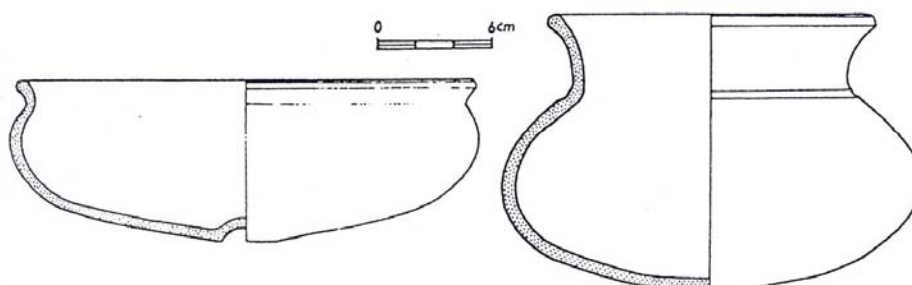
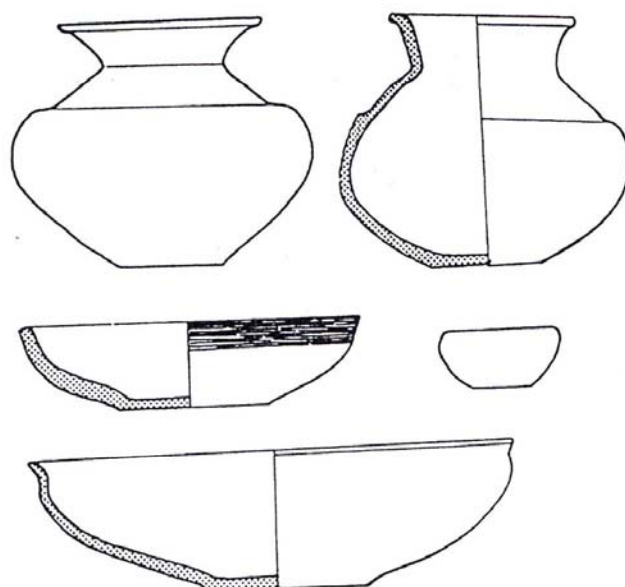
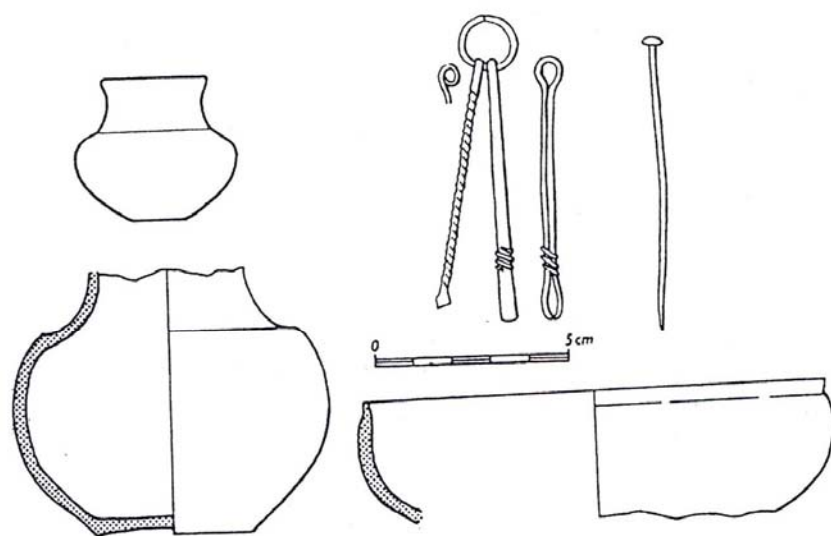
PÍSKOVNA CUKROVARU A MNV, pravděpodobný rozsah pohřebního areálu (podle M. Fridrichové, D. Kouteckého a M. Slabiny)

Rozsáhlé **halštatské pohřebiště** se nacházelo v prostoru vymezeném od jihu Cholupickým potokem, na západě železniční tratí, na severu Libušským potokem na úpatí návrší s kostelem Panny Marie a na východě ulicí Na Havránce (Obr. 1 – lokalita 7; „**pískovna cukrovaru a MNV**“). Zda k tomuto pohřebišti je možno přiřadit i tři pozdně halštatské hroby z lokality „**ČKD Elektro**“ (Obr. 1 – lokalita 14a) a dva hroby bylanské kultury z „**Modřanské 26**“ (Obr. 1 – lokalita 5) není zcela zřejmé. Může jít také o jiný pohřební areál, vymezený na jihu návrším s kostelem Panny Marie a na severu návrším, oddělujícím Modřany od Hodkoviček. V tomto prostoru v roce 1920 našel J. A. Jíra na staveništi domu čp. 412 v „**Modřanské 26**“ (Obr. 1 – lokalita 5) č. 49 dva žárové (popelníkové ?) hroby **bylanské kultury** (Farkač 1976, 58; Charvátová – Spurný – Venclová 1992, 161; Fridrichová – Koutecký – Slabina 1999, 363; Lutovský – Smejtek a kol. 2005, 700). Další část pohřebiště **bylanské kultury** se žárovými a kostrovými hroby bylo zachyceno na lokalitě „**pískovna cukrovaru a MNV**“ (Obr. 1 – lokalita 7), kde byl nalezen také jeden **starolaténský žárový hrob** (Barvířová 1936a, 11-12; Fridrichová – Koutecký – Slabina 1997; Lutovský – Smejtek a kol. 2005, 700). Další nález pochází z místa bývalých pískoven v Komořanské ulici mezi nádražím a ulicí Vzpourey, kde byl při stavbě domu čp. 245 v ulici „**Na Havránce**“ (Obr. 1 – lokalita 3) objeven **žárový hrob bylanské kultury** (Fridrichová – Koutecký – Slabina 1997; Lutovský – Smejtek a kol. 2005, 700). Další **žárové hroby bylanské kultury** pocházejí z „**Dvořákovy pískovny**“ (Obr. 1 – lokalita 9) v úhlu ulic Komořanské na západě a Vzpourey na severu (Fridrichová – Koutecký – Slabina 1997; Lutovský – Smejtek a kol. 2005, 700) a také z „**druhé Dvořákovy pískovny**“ (Obr. 1 – lokalita 8;

Barvířová 1936a, 11-12; Fridrichová – Koutecký – Slabina 1997; Lutovský – Smejtek a kol. 2005, 700). V roce 1959 zachránil N. Mašek ve výkopu pro kanalizaci na nádvoří tehdejšího závodu „**ČKD Elektro**“ (Obr. 1 – lokalita 14a) v Modřanské ulici 19, čp. 255 tři žárové **pozdně halštatské hroby** z přelomu 6. a 5. století před n. l., uložené v jamkách o průměru 30 cm (Slabina 1968; Fridrichová 1987, 81; Fridrichová – Koutecký – Slabina 1999, 362-363, 395; Lutovský – Smejtek a kol. 2005, 700). Hrob č. 1 obsahoval hlubokou mísu, která pochází z území dnešního jižního Maďarska nebo Slovinska. Nejspíše **halštatské žárové hroby** byly údajně narušeny na bližší neznámém místě zvaném **Hodkovičky** na katastru Modřan při těžbě písku (Jelínek 1884; Lutovský – Smejtek a kol. 2005, 700). Další nálezy z Hodkoviček pocházejí ze stavby železniční dráhy, kde v roce 1883 byly odkryty **kostrové hroby bylanské kultury** (Fridrichová – Koutecký – Slabina 1999, 362-364; Jelínek 1884, 175-178; Lutovský – Smejtek a kol. 2005, 700).



MODŘANSKÉ PÍSKOVNY, keramické nádoby z různých hrobových celků
(podle M. Fridrichové, D. Kouteckého a M. Slabiny)



MODŘANSKÉ PÍSKOVNY (z areálu hřiště). Nahoře - část výbavy kostrového hrobu s toaletní soupravou a jehlicí; uprostřed žárový hrob; dole žárový hrob LT A z blíže neurčeného místa v areálu pohřebiště (podle M. Fridrichové, D. Kouteckého a M. Slabiny)

Jeden z mála sídlištních nálezů pochází z katastru Komořany. V roce 1975 identifikoval povrchovým sběrem J. Havel ve východní části areálu „**modřanských strojíren**“ (Obr. 1 – lokalita 13), v místě skrývky pro rozšíření závodu, sídlištní keramiku **pozdní doby halštatské** (Havel 1975, 69; Fridrichová 1987, 79; Lutovský – Smejtek a kol. 2005, 685). Keramické zlomky **halštatské (?) keramiky**, uložené v druhotné poloze, našel v roce 1963 při ověřování místa nálezů „modřanské venuše“ J. Fridrich (Fridrich – Kukla 1967, 734; Lutovský – Smejtek a kol. 2005, 700-701) v místě bývalé „**pískovny u železničního přejezdu**“ (Obr. 1 – lokalita 11).

Mimořádnou pozornost zasluhují četné předměty (převážně bez bližšího prostorového určení), které se dostaly do sbírek Šplíchalova muzea v Modřanech. Mezi nimi vynikají především dvě bronzová ucha **etruských** zobákovitých konvic a hliněný kahan, které měly být nalezeny někdy před 2. světovou válkou na modřanském katastru (Barvířová 1938, 3-4; Filip 1949, 74; Marsa 1974, 21; Motyková – Drda – Rybová 1977, 307-308; Waldhauser 1989; Waldhauser 2001, 400; Lutovský – Smejtek a kol. 2005, 700). Kahan – hliněná lampa byla vyrobena v antickém Řecku, zřejmě přímo v Athénách **na konci 6. až v první čtvrtině 5. století**. Jedná se nejspíše o starožitnosti, zakoupené v zahraničí. Většina předmětů je zřejmě zakoupena pro ambiciózní muzejní sbírku v Modřanech, odkud se nálezy po 2. světové válce dostaly do Muzea hlavního města Prahy. Zřejmě nešlo o nálezy z místních lokalit, jelikož nálezy takto významných předmětů by nepochybně nešel zájmu tehdejších profesionálních či amatérských archeologů či tehdejšího tisku.

Z mladší doby železné – latény pochází jediný nálezy z plochy sledovaných katastrů. Někdy před rokem 1902 získal do své sbírky F. Hrdina nálezy z latěnských hrobů, situovaných bez přesnější lokalizace někde do „**historického jádra vsi**“ (Obr. 1 – lokalita 15). Z hrobů byly vyzvednuty bronzové nánožníky a další neznámé předměty (Pič 1902, 168; Prokop 1905, 82; Filip 1956, 366; Bureš 1987, 71; Lutovský – Smejtek a kol. 2005, 769).

Výjimku tvoří dále výjimečná lokalita „Šance“ (Obr. 1 – lokalita 12). Hradiště o rozloze okolo 15 hektarů je až o 120 m převýšeno oproti vltavskému břehu (Šimek 1925, 216-235; Prošek 1947-48, 57; Čížmář 1977; hlášení v Archivu Archeologického ústavu AV ČR Praha, v.v.i. čj. 3253/77; Čížmář 1977; Motyková – Drda – Rybová 1978, 36-37, 143-144; Čtverák 1980, 62; Waldhauser 2001, 401; Čtverák – Ulrychová 2001, 396-399; Čtverák – Lutovský – Slabina – Smejtek 2003, 169; Lutovský – Smejtek a kol. 2005, 772). Obehnané je z větší části valem a příkopy a malým čtvercovým náspem. Nad skalními srázy se nacházejí další terasovité útvary. Na severovýchodní části dispozice navazuje čtyřúhelníková plošina o velikosti 58 x 46,5 x 50 x 28 m (dříve byla považována za keltskou – latěnskou svatyni). Opevnění se poprvé objevilo v literatuře jako „Komořanské hradiště“ na konci 19. století (J. Smolík, B. Jelínek) a bylo dáváno zřejmě nesprávně do přímé souvislosti s pozdně latěnskou fází oppida Závist. V roce 1975 byla archeologickým výzkumem (6 sond) zachycena pouze keramika **knovízské kultury** mladší doby bronzové (žádné nálezy z mladší doby železné). Opevněná plocha je nejspíše pozůstatkem středověkého či novověkého pevnostního objektu, k jehož stavbě byly využity valy a příkopy hradiště z mladší doby bronzové. Nejpravděpodobnější datace tohoto objektu do období třicetileté války je podepřena nálezem tzv. redanu (prvek novověkého polního opevnění ve tvaru rovnoramenného trojúhelníka) přímo v Břežanském údolí.

3.3.7. Doba římská a doba stěhování národů

Většina nálezů z tohoto období (Borkovský 1936; Svoboda 1946, 49-51, obr. 3; 1948, 203, tab. XVIII:8; Břeň 1953, 526; Motyková-Šneidrová 1963, 35, Taf. XVII:1-5, 7-8; 1967, 31, Taf. XXXIV:8; Sakař 1970, 33, Fig. 21:5-9; Marsa 1974, 21, 25; Lutovský – Smejtek a kol. 2005, 835) bohužel postrádá přesnější lokalizaci v rámci modřanského katastru (z jiných sledovaných katastrů nálezy z tohoto období chybí). Již na konci 19. století se dostaly do Národního muzea v Praze nálezy z nelokalizovaného kostrového hrobu, obsahujícího velkou bronzovou samostřílovou sponu s krátkým vinutím a bronzové páskové nákončí řemene opasku. Hrob lze na základě inventáře datovat **do 2. století** (doba římská). Výbavu dalšího žárového hrobu v hliněné popelnici (norická výrazně členěná spona, spona s očky, bronzová samostřílová spona **pozdně latěnského typu**, zlomky dvou spon a kostěná jehlice) odevzdal přednosta modřanského nádraží v roce 1929 také do Národního muzea. Tento hrob, společně s dalším hrobem nenámého původu, z něhož se dochovala pouze hliněná popelnice a železná břitva, můžeme datovat **do první poloviny 1. století po Kristu**. Z neznámých poloh v **Modřanech** pocházejí také další nálezy z doby římské. V Národním muzeu (původně v Axamitově sbírce) se nachází obsah žárového hrobu, který od

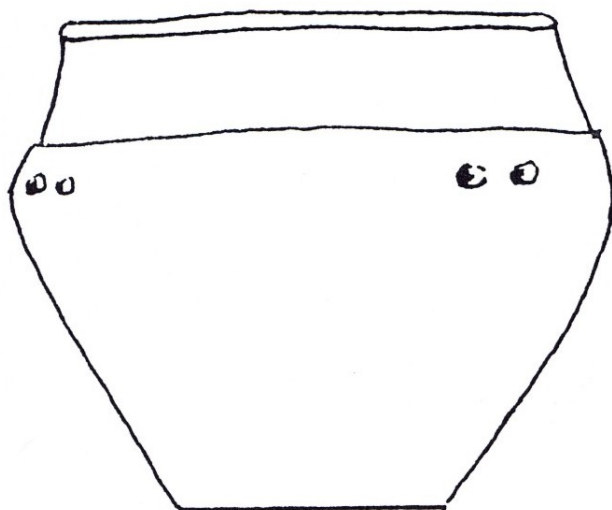


MODŘANSKÉ PÍSKOVNY, hliněná popelnice z časné doby římské (foto L. Káchová)

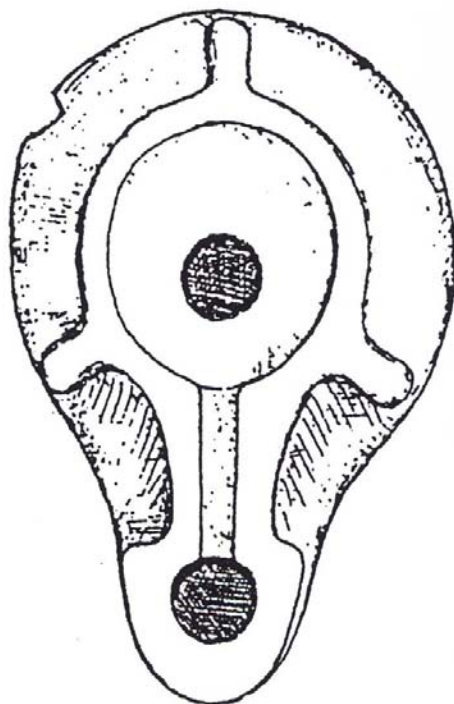
původního nálezce získal F. C. Friedrich v roce 1926. Nález hliněné popelnice byl nejspíše učiněn při výstavbě pily poblíž cukrovaru. Nádoba obsahovala dvojdielnou bronzovou sponu s páskovým lučíkem, dvě železné spony s válcovitou a s římskou destičkovitou (kosočtverečnou) emailovanou hlavici a pět skleněných korálků. Hrob je možno na základě inventáře datovat do **druhé poloviny 2. století**. Inventář dalšího žárového hrobu (z neznámé polohy v **Modřanech**) z **počátku 1. století** po Kristu se nacházel ve sbírce modřanské školy. Keramická nádoba obsahovala železnou půlměsícovitou břitvu. V Muzeu hlavního města Prahy se nacházejí, někde v **Modřanech** nalezené, dvě keramické nádoby vytáčené na kruhu z **mladší až pozdní doby římské**.

Z neznámého místa v **Modřanech** pochází také římský hliněný kahan typu Loeschcke X se značkou výrobce FORTIS, uložený dnes v Muzeu hlavního města Prahy (původně ve Šplíchalově městském muzeu ve Vršovicích). Předmět je možno datovat do **2. – 3. století**.

Mezi přesněji lokalizované nálezy patří **žárové hroby s popelnicemi „rázu Třebické“** objevené při kopání jam pro řízky v areálu cukrovaru. Následně v roce 1943 M. Šolle při úpravách terénu u „**cukrovaru**“ (obr. 1 – lokalita 7) zachytil kulturní vrstvu z **doby římské** se zlomky keramiky. Nálezy datují místní sídliště především do **2. století** (Pič 1905, 302; Charvátová – Spurný – Venclová 1992, 162; hlášení v Archivu Archeologického ústavu AV ČR Praha, v.v.i. čj. 1971/43 (M. Šolle), Motyková-Šneidrová 1967, 30-31, Abb.14; Lutovský - Smejtek a kol. 2005, 835). Ze sídlištní vrstvy také pocházejí předměty získané v roce 1941 žáky místní měšťanské školy v bývalé „**Dvořákově pískovně**“ a mezi pískovnou a cukrovarem (Obr. 1 – lokalita 8). Zdejší sídliště je datováno do **doby římské** a může být součástí sídliště v prostoru cukrovaru (Spurný 1946, 161, pozn. 6). Nádoby se spálenými lidskými kostmi z **doby římské** (bez milodarů) nalezl v hloubce 70 cm J. Svoboda (majitel domu) při kování základů pro rodinný domek v ulici „**Nad Rážákem**“ čp. 370/6 (Obr. 1 – lokalita 16; Smejtek – Lutovský a kol. 2005, 835). **Žárový hrob z doby římské**, který obsahoval železnou sponu, sekáček a zlomky keramiky



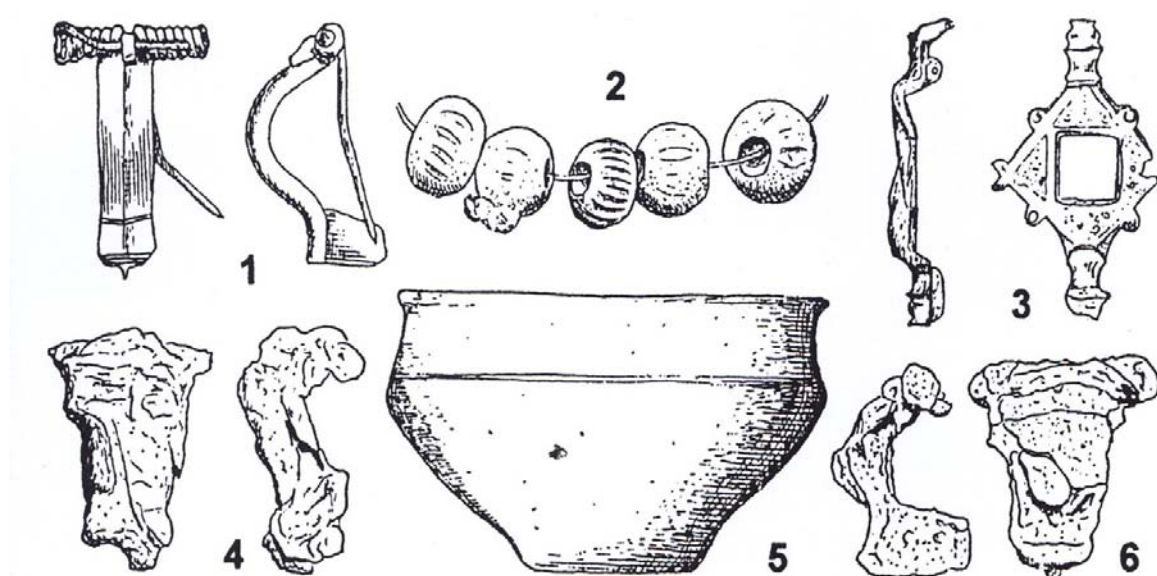
NAD RÁŽÁKEM, hliněná popelnice ze 2. poloviny 2. století až počátku 3. století



MODŘANY, římský hliněný kahan Loeschcke X, na dně opatřený kolkem FORTIS (podle M. Janča)

(Charvátová – Spurný – Venclová 1992, 161; hlášení v Archivu Archeologického ústavu AV ČR Praha, v.v.i. čj. 267/20 (J. A. Jíra); čj. 1010/36 (J. Böhm podle poznámek J. A. Jíry); Lutovský – Smejtek a kol. 2005, 836) byl nalezen v roce 1920 v „**Modřanské ulici 26**“, čp. 412 (Obr. 1 – lokalita 5). Zlomky keramiky z **doby římské** byly nalezeny někde na „**poli pana Křečka**“ (Obr. 1 – lokalita 17), které se nacházelo jižně od železniční zastávky Modřany směrem ke Komoranské ulici (hlášení v Archivu Archeologického ústavu AV ČR Praha, v.v.i. čj. 5218/41 (V. Spurný); Lutovský – Smejtek a kol. 2005, 836).

Výjimečný nález byl učiněn před domem čp. 1451 při rekonstrukci ulice v „**Čechově čtvrti**“ (Obr. 1 – lokalita 18). Na podzim roku 1955 nalezl P. Degort **stříbrný denár** (římskou minci) **císaře Augusta** (27 př. n. l. – 14 po Kr.) ražený v Římě roku 13 před Kristem. Mince byla nejspíše nalezena v sekundární poloze a archeologická rekonstrukce místa výzkumu neproběhla (TIR 1986, 177, č. B (111)).



**MODŘANY, Inventář žárového hrobu ze druhé poloviny 2. století
(podle B. Svobody)**

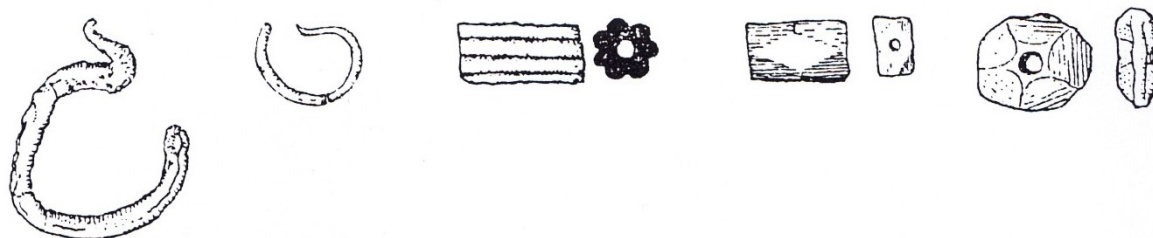
V „*Komořanské ulici 68*“ (tzv. Srbův dvůr – Obr. 1 – lokalita 14b) byly narušeny **kostrové hroby z doby stěhování národů** (Svoboda 1965, 254; hlášení v Archivu Archeologického ústavu AV ČR Praha, v.v.i. čj. 195/38 (V. Spurný); Lutovský – Smejtek a kol. 2005, 836).

3.3.8. Časně slovanské období a raný středověk

Časně slovanské období není doposud v archeologických nálezech ze sledovaných katastrů zastoupeno.

Ze **středohradištního období** pochází jeden nález z bývalé „*Hudcovy pískovny*“ (Obr. 1 – lokalita 19) na katastru Cholupice (Kudrnáč 1963, 211; Sláma 1977, 32; Lutovský – Smejtek a kol. 2005, 928). V pískovně situované při vrchu Cholupičáku byla v roce 1926 získána při těžbě písku keramická nádoba datovatelná **do 10. století** a pocházející nejspíše z hrobového kontextu (kostrové pohřebiště). Z „*Dvořákovy pískovny*“ (Obr. 1 – lokalita 9), situované při Komořanské ulici, pocházejí zlomky **starohradištní** keramiky, ale také **mladohradištních** nádob. Jde-li o kontinuální osídlení nelze spolehlivě stanovit, vzhledem k tomu, že nálezy jsou dnes nezvěstné. **Starohradištní** keramika pochází ze sesutého písku pod stěnou pískovny (Turek 1950, 76; Kudrnáč 1963, 210; Lutovský – Smejtek a kol. 2005, 928).

Více dokladů intenzivní pohřební aktivity na katastru Modřan z raného středověku pochází až z 11. století. Rozsáhlé **raně středověké pohřebiště** (17 hrobů) prozkoumal J. A. Jíra v roce 1920 v okolí domu č. 49 (čp. 412) v „*Modřanské ulici 26*“ (Obr. 1 – lokalita 5). Hroby se nacházely v nepravidelných severo-j jižních řadách a představovaly pouze část původního rozsahu pohřebiště. Většina hrobových jam obsahovala kamenné obložení, jedna z koster ležela na dřevěné podložce. Mrtví byly uloženy v natažené poloze na zádech, hlavou k západu a většina hrobů postrádala milodary. V jednom hrobu byl nalezen nůž, v dalších potom kování



**KOMOŘANSKÁ 68, fragmenty esovitých záušnic a skleněné perly
ze zničených hrobů v Komořanské ulici (podle J. Slámy)**

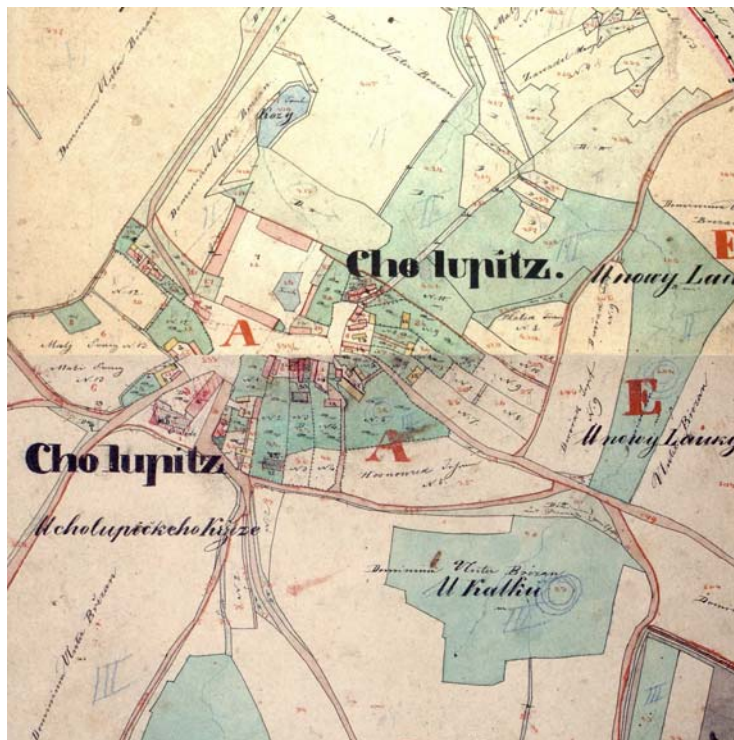
opasku, esovitě záušnice a denár knížete Vratislava II. Pohřebiště je možno datovat **do 11. století** (Turek 1950, 76; Sláma 1977, 112; Lutovský – Smejtek a kol. 2005, 928). Další **mladohradištní pohřebiště** bylo lokalizováno do prostoru bývalé „*Miterovy pily*“ (Obr. 1 – lokalita 20). Při kopání kanalizace severozápadně od křižovatky Modřanské ulice a ulice Klášterského bylo ve 20. letech 20. století zničeno větší množství kostrových hrobů. Popis hrobů nemáme a z hrobového inventáře se dochovalo pouze 6 keramických nádob (Farkač 1976, 134; Sláma 1977, 114; Lutovský – Smejtek a kol. 2005, 928). Několik **mladohradištních kostrových hrobů** bylo narušeno mezi světovými válkami na dvoře firmy Srb a spol. (později Elektropřístroj) v „*Komořanské ulici 68*“ (čp. 78; Obr. 1 – lokalita 14c). Část nálezů se bohužel ztratila a část přešla do soukromých sbírek, odkud se dostala do Národního muzea v Praze bronzová esovitá záušnice a skleněné a jantarové korálky. Několik hrobů údajně prozkoumal J. Axamit, hroby zkoumané později Státním archeologickým ústavem byly již porušeny a bez milodarů (Sláma 1977, 112, 114; hlášení v Archivu Archeologického ústavu AV ČR Praha, v.v.i. čj. 1026/26 (J. Böhm); Lutovský – Smejtek a kol. 2005, 928).

Poslední nález učiněný ještě před první světovou válkou je opět nelokalizován. Někde v Modřanech zachránili dva žáci místní školy několik nálezů z mladohradištních kostrových hrobů (Turek 1950, 76; Sláma 1977, 114; Lutovský – Smejtek a kol. 2005, 928). Z inventáře jednoho hrobu pochází nádoba, z druhého nádoba, železná šipka, nůž a amorfní kousek železa. Zda jde o doklad dalšího pohřebiště na katastru Modřan nebo nálezy pocházejí z některého ze známých mladohradištních pohřebišť bohužel nelze rozhodnout.

4. Historický a urbanistický vývoj Cholupic

Vojtěch Kašpar

Původní podoba názvu vesnice zněla *Colpice, tedy ves lidí Cholpových (Blažek 2005, 965). A. Profous (1949, 32) soudí, že hypotetické *cholp představovalo dialektovou (z hlediska slovanské dialektologie východoslovanskou) variantu staročeského chlup „chlup“. Vokál „u“ ve druhé slabice vysvětluje kontaminací se slovem chalupa. Základ *cholp- však lépe odpovídá praslovanskému *cholpъ „chlup, sedlák“. Jednalo by se tak o prajazykový archaismus, který by neměl být ve staré sídelní oblasti až tak překvapivý.



První zmínka o vsi Cholupice pochází z roku 1300 (Celpitz; k historii nejnověji Holec 1996, 66-67), kdy byly majetkem bohatého pražského měšťana Petra od Kamene. Následně v roce 1328 je poprvé zmiňována zdejší tvrz (in Celpitz). Dalšími majiteli byla na konci 14. století rodina pražských patricijů z rodiny Štuků, kteří ves drželi až do počátku 2. poloviny 15. století. Konkrétně je doložen roku 1393 Václav Štuk, nazývaný podle obce Cholupický či Cholpický (ves nazývána v roce 1417: de Cholpicz) a jeho syn Václav (1431). Další podoby jména obce jsou dochovány z let 1433 (z Cholpic) a 1521 (na Cholopicích; v Cholupicích). Proč rodina Štuků přišla o vlastnická práva a kdy se tomu tak stalo nevíme. Na počátku 16. století však drží zdejší ves Zikmund Venclík z Vrchovišť, který zapsal na této vsi a na venkovském statku v Žirovnici dluh 200 kop grošů českých. Odhad jeho majetku z roku 1521 uvádí vedle cholupických poddaných také jejich robotní, peněžní a naturální

povinnosti vůči vrchnosti. Konkrétně se hovoří: „Ves Cholupice celú, dvory kmecí s platem, na kterýchž sedí Bonoušek, který platí 16 gr. č., 4 slepice, 40 vajec, roboty žiti 2 dni, Jan Kováruov, který platí ½ kopy 8 gr., 9 slepic, 80 vajec, roboty žiti 4 ½ dne, a z louky platí dědičně při sv. Havle 22 ½ gr. č., Štěpán, který platí 19 gr. č., 4 slepice, 40 vajec, roboty žiti 2 dny, Bílek, který platí 1 kopy 10 gr., 18 slepic, 3 kopy vajec, roboty žiti 8 dní, týž z Tučkovské poustky 290 gr., roboty žiti 2 dni, týž z Plebánovské poustky 32 gr., roboty žiti 4 dni, Vávra Máčkuov syn 32 gr. č., 8 slepic, 80 vajec, roboty žiti 2 dni, Hrubý Plebán 30 gr. č., 10 vajec, 2 dni, Čach 16 gr. č., 4 slepice, 40 vajec, 2 dni, z poustky Kovárovské ½ kopy gr. č., 2 slepice, 20 vajec, 4 dni... Item lidé v Cholupicích ... na lukách roboty mají, pokudž týmž lidem ta robota jest uložena; a ta jest položena v 2 ½

kopách gr., item krčma v Cholupicích ta jest položena v 1 kopě gr. ...“ Podle tohoto zápisu tedy bylo v této době v Cholupicích 7 poddaných hospodářství a 3 poustky. Po ztrátě majetku je novým držitelem Mikuláš starší Hyzrle z Chodů, po jehož smrti spravoval majetek jeho strýc Bernard Hyzrle, který byl poručíkem Mikulášových sirotek. Nejstarší syn Albrecht se roku 1550 ujímá správy svého majetku, ale při dělení dědictví připadají Cholupice naopak nejmladšímu bratrovi Janovi (1564). Ten ves drží až do své smrti v roce 1596, přičemž před smrtí odkázal Cholupice, Kunratice a Popovice svému strýci Jindřichovi. Jindřich v roce 1597 prodává ves majiteli Dolních Břežan Kryštofovi Želinskému, svobodnému pánu ze Sebusína. Jeho majetek následně dědí jeho syn Gabriel Kryštof Želinský, avšak neraduje se z něho dlouho. Je totiž odsouzen ke ztrátě majetku za účast na stavovském povstání, později v roce 1623 jsou mu statky z milosti ponechány jako manské. Po jeho smrti v roce 1626 připadá zdejší pozemkový majetek králi, který ho roku 1627 prodal Pavlovi Michnovi z Vacínova. Třicetiletá válka se těžce poznamenala na podobě zdejší vsi. Berní rula z roku 1654 totiž uvádí v Cholupicích, náležejících k dolnobřežanskému panství, 3 selské usedlosti a 7 zbořených domů (3 selské a 4 chalupnické). V roce 1678 prodává Michna z Vacínova ves Jiřimu Ludvíkovi z Trautmannsdorfu. Jeho syn František Josef poté v roce 1715 prodává ves pražskému arcibiskupství. V polovině 19. století je v obci 12 poddanských usedlostí a v roce 1843 zde žije 140 obyvatel v 18 domech. Na počátku 20. století počet obyvatel stoupl na 252 osob. V době připojení Cholupic ku Praze v roce 1974 stálo ve zdejší vsi 95 domů a obec měla 416 obyvatel.

Ves se nachází na náhorní planině v pramenné pánvi Libušského a Cholupického potoka. Jádrem středověké vsi byla zdejší středověká tvrz, doložená písemnými prameny od 1. poloviny 14. století. Zánik tvrze je spojen s nezájmem zdejší vrchnosti o její další využití po roce 1650 (poslední zmínka), přičemž její úlohu přebírá rozsáhlý vrchnostenský dvůr v severní části obce. Právě tento novověký hospodářský dvůr čp. 11 je dominantní komponentou celé vsi. V jeho areálu se nacházejí pozůstatky zdejší středověké tvrze (základy okrouhlé věže, část obvodového zdiva a zasypané sklepy). Jižně od dvora se okolo nevelké návsi koncentrovalo několik poddanských zemědělských usedlostí při cestách k Modřanům, Písnici a na jih od Prahy.

5. Historický a urbanistický vývoj Komořan

Vojtěch Kašpar

Název obce Komořany (ves Komořanů) dokládá příslušnost zdejších obyvatel ke královské komoře, tedy žijících na pozemcích královské komory (Profous 1949, 292; Blažek 2005, 966).

Nejstarší zmínka o vsi pochází ze zakládací listiny vyšehradské kapituly z roku 1088 (Comoraz ... Komoraz villa, ubi terra eccl. Wissegrad; 1222: Komoraz; 1289: Ebyrhardus de Comoran; 1304: Komorsan; 1342: de Commorsan), ve které je zmiňováno jedno popluží s rybářem (k historii nejnověji Holec 1996, 83-85). Později zde vlastnila kapitula dvůr, který náležel jako beneficium k úřadu rektora školy při vyšehradském kapitulním kostele a zdejší obročí činilo tři a půl kopy grošů ročně. Následně roku 1332 prodává kapitula dvůr svému scholastikovi Dobešovi a zmiňován je také druhý komořanský dvůr, jenž společně s malou vsí Komořanky daroval král Václav II. zbraslavskému klášteru. Vedle dvorů se nacházely v Komořanech také čtyři mlýny, které nechala roku 1329 Eliška spálit, jelikož škodily zbraslavskému klášteru. V této době získává zbraslavský klášter i část vsi, která dříve patřila vyšehradské kapitule. Ves Komořanky byla klášterem věnována v roce 1333 Jenofitě z Obořiště (po dobu jejího života). Komořany na počátku husitských válek konfiskují Pražané, avšak již roku 1436 je jeden ze zdejších dvorů (snad Komořanky) zapsán císařem Žigmundem Matějovi Vědotovi z Mostěnic, po jehož smrti zde hospodařila jeho vdova Dorota minimálně do roku 1454. Druhý hospodářský dvůr byl v panovnických rukou až do roku 1470, kdy jej Jiří z Poděbrad zastavil Václavovi Ojířovi z Očedělic. Po dalších sto let se rychle střídají zástavní majitelé a nakonec dvůr opět končí v držení zbraslavského kláštera. V 60. letech 16. století zde vlastnil jistě majetky Mikuláš Šindel z Eberhardce. Ten následně v roce 1561 směnil své dva poddané a kus lesa s Janem Bořitou z Martinic za jiné majetky. Poté co zbraslavský opat Antonín v roce 1589 vyplatil zdejší dvůr ze zástavy, prodal jej místosudímu Českého království Václavovi Šturmovi z Hyršfeldu. V této kupní listině se poprvé objevuje zmínka o komořanské tvrzi, která je však nepochybně staršího data. Po smrti Václava v roce 1595 získal Komořany jeho syn Adam Šturm z Hyršfeldu, který následně v roce 1607 prodává ves Adamovi Radnickému ze Zhoře. Rok nato je Adam přenechává své matce Dorotě Radnické, která následně v roce 1612 prodává Komořany i s tvrzí, dvorem, dvěma hospodářskými usedlostmi (jedna je pustá) a příslušenstvím bratrovi bývalého majitele Jáchymovi Šturmovi z Hyršfeldu a jeho manželce Magdaléně z Vrchovišť. Za účast ve stavovském povstání jsou Jáchymovi zabaveny dvě třetiny majetku a v tomtéž roce 1622 je komořanský statek postoupen zbraslavskému klášteru náhradou za dlužný nájem z komořanských luk (200 kop gr. míš.), které královský dvůr užíval od roku 1556. Mezi lety 1633-37 se Šturmovi dědicové neúspěšně snaží o vrácení třetiny komořanského statku, ale v roce 1638 přechází ves do dědičného vlastnictví kláštera. Klášter potom ves drží až do doby svého zrušení (1785). Těžké postižení zdejších obcí dokládá absence zápisů o Komořanech v Berní ruli i Tereziánském katastru. Od roku 1785 drží Komořany a další vesnice náboženský fond, jenž následně roku 1825 prodává ves knížeti z Oettingen-Wallersteinu. V roce

1866 od něho kupuje komořanský dvůr, tvořený poplužním dvorem, ovčínem a chátrajícím zámekem, rytíř z Albertů. V polovině 19. století spojil obecní zákon Komořany s Točnou do jedné politické obce. Samostatnou obcí (na krátkou dobu) se potom stávají až po stavebním rozvoji po 2. světové válce. Již v roce 1964 jsou opět připojeny, tentokrát k Modřanům. V roce 1968 se stávají součástí hlavního města a žije zde 1107 obyvatel ve 133 obydlených domech.



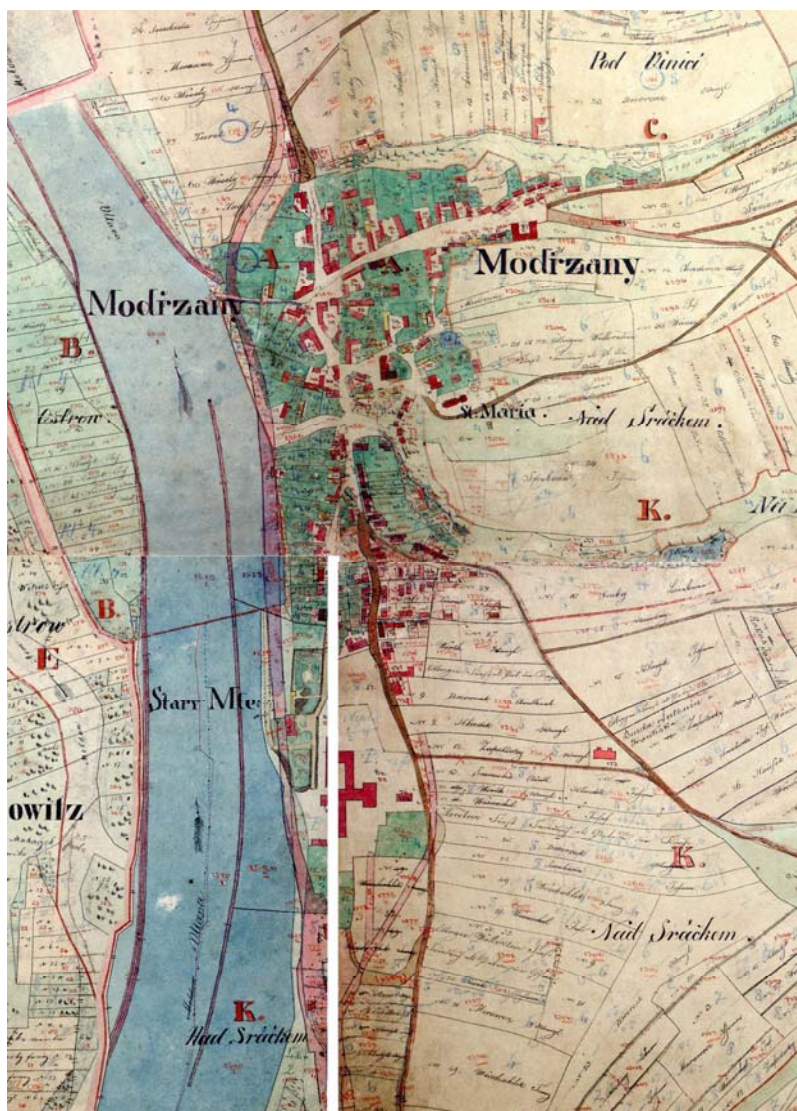
Ves ležela v místě vyústění Komořanského potoka do Vltavy. Historické jádro obce bylo zcela kapesní a miniaturní. Jednalo se víceméně o hospodářský dvůr situovaný se zámeckou budovou na cestě vedoucí podél vltavského břehu. Zámek se nachází v ulici Na Šabatce čp. 2050/17) a je poprvé zmiňován až v roce 1589. Na jeho místě se nepochybně nacházela starší komořanská tvrz, jelikož v 16. století byla renesančně přestavována a opatřena sgrafitovými rustikami. Před rokem 1742 byl zámek upraven na letní sídlo zbraslavských opatů. Současná podoba dvoukřídlého jednopatrového objektu s rohovou věží je nejspíše pouze torzem původní čtyřkřídlé dispozice svírající centrální dvůr. Přízemí stávající budovy obsahuje valeně sklenuté místnosti s lunetami a hřebínky, uvnitř zámku je též čtvercová kaple, zaklenutá valenou klenbou s lunetami. Stěny jsou pokryty štukovou ornamentální výzdobou s nástěnnými symbolickými obrazy. Významnou zdejší událostí bylo setkání francouzského maršála Belleisle s bavorským vévodou (zástupci obránců obležené Prahy) a hrabětem Königseggem s knížetem Esterházyem (zástupci obléhatelů) 2. července roku 1742, při němž francouzský velitel neúspěšně dojednával volný odchod svých vojsk z obležené Prahy.

6. Historický a urbanistický vývoj Modřan

Vojtěch Kašpar

Název obce vysvětluje A. Profous (1951, 121; Blažek 2005, 967-968) jako místo - ves Modřanů, tj. lidí žijících pod Modrou horou (Blažek 2005, 9673).

Významná historická obec Modřany se objevuje v písemných pramenech v roce 1178 (1178: in villa Modrian; 1352 – 1405: Modrzan; k historii např. Holec 1996, 110-114). Podle této listiny daroval kníže Soběslav II. vyšehradské kapitule dvě zdejší popluží a vinici. Druhá část Modřan byla ve 2. polovině 14. století v majetku svatovítského kostela, který zdejší dvůr postupoval zákupním právem pražským měšťanům. Dvůr tak postupně držel staropražský měšťan Anderlin, poté Mikuláš od Kamene, zvaný Slánský, dále Johánek Rost a od roku 1417 (in Modrzan) Petr Duršmíd od Černého orla na Starém Městě. Všichni platili 6 kop gr. ročně. V roce 1427 zdejší dvůr kupuje Zikmund Cháně od Václava, syna Petra Duršmída. Z roku 1329 pochází první zmínka o zdejším kostele, který je od 2. poloviny 14. století kostelem farním. Modřany byly odjakživa významným místem vybírání cla z plavených vorů a převáženého zboží, přičemž výnos z tohoto cla náležel v r. 1412 rychtáři Nového Města a byl užít k vydržování královského dvora. Po výbuchu husitských bouří byl zdejší majetek pochopitelně zkonfiskován Pražany a rozdělen mezi obě pražská města. Mezi lety 1459-1547 náležela větší část Modřan Novému Městu a menší část společně se clem na Vltavě potom Starému Městu. Majetek, který dříve náležel svatovítskému kostelu (5 osedlých, mlýn, hospoda), přešel po roce 1420 na Liděře z Radkovic. Ten jej roku 1425 odkázal své manželce Alžbětě ze Sešlic, která jej následně roku 1434 přenechala svému druhému manželovi



Závišovi z Valdštejna. V roce 1429 došlo na modřanském území ke střetu mezi Pražany a panským vojskem vedeným Alešem ze Šternberka a Habartem z Adlaru, přičemž majetky Pražanů byly ničeny. Záviš z Valdštejna držel Modřany krátce a postoupil je Vědetovi z Mostěnic. Tomu držbu potvrdil v roce 1437 císař Zikmund a jeho manželka držela Modřany ještě v roce 1452. Následným majitelem této části Modřan byla ve 2. polovině 15. století Markéta Zlenická z Týnce. Z této doby se nám dochoval unikátní soupis jmen jejích poddaných (Aleš, Vaněk, Tiavák, Jan Štědrák, Janek Drnák, Mikuláš Skalník, Mareš, Václav, starý rychtář, Štěpán Záhorský a Hanuš). Právě mezi některé z těchto lidí rozprodala roku 1478 Markéta Zlenická purkrechtním právem některé své zdejší pozemky, z nichž měli platit (až na výjimky) vesměs 10 gr. ročního úroku. Roku 1486 odkázala závětí pět zdejších kmeticů dvorů s ročním platem 6 kop a 45 gr. a platy z chmelnic v částce 80 gr. dvorů kostelu sv. Jiljí na Starém Městě. Tato část obce se ve 2. polovině 16. století za neznámých okolností dostává do rukou Hýzrlů z Chodů, roku 1580 je doložen Jan Hýzrl z Chodů a následně Jindřich Hýzrl prodává tuto část Modřan Kryštofovi

Želinskému ze Sebusína (Modřany tak byly připojeny k dolnobřežanskému panství). Panství držel po Kryštofovi jeho syn Václav. Tomu byl majetek zabaven za účast na protihabsburském povstání v roce 1623 a později udělen v léno. Jeho pokus o odkázání majetku své tetě Kateřině Polyxeně purkraběnce z Donína nebyl po jeho smrti uznán a tato část Modřan připadla jako odumrlí králi, který ji postoupil pražskému arcibiskupství. Dvůr, nacházející se ve druhé části vsi, náležející Starému Městu, byl pronajímán. V roce 1487 staroměstská rada povolila postavit mlynářovi Lazarovi mlýn na vltavském břehu v Modřanech. V polovině 16. století (1544) kupuje Jiří Hašek od Anny Janečkové a jejího zetě Šimka tzv. Janečkovský dvůr a zavázal se platit úrok ½ kopy gr. míš. staroměstskému úřadu mostu pražského. O rok později (1545) kupuje Kryštof Rek (zvaný Kuchmistr), od Jakuba Holého, nazývaného Chalupa, „grunt ... uprostřed vsi a naproti dvoru Bendovu“ za 170 kop gr. míš. Dále se zavázal odvádět úrok 20 gr. mosteckému úřadu. Již za rok však prodává Kryštof Rek dvůr Ondřejovi kovářovi. Staroměstská část Modřan byla pražským městem v roce 1547 zkonfiskována a postoupena zbraslavskému klášteru. Ten zboží držel až do svého zrušení v roce 1785. Zpráva o stavu dvorů a vesnic zbraslavského panství z roku 1649 dokládá velké poškození zdejších majetků v průběhu třicetileté války. Uvádí se v ní, že klášter měl: „předešle ... 8 gruntovních sedlákův a nyní všechno v pustinu obráceno a obilí dokonce nic zaseto není“. V Berní rule se již však uvádí panství ve značně lepším a obnoveném stavu. Zbraslavská část čítala 18 domů a 4 zbořené chalupy, v části patřící arcibiskupství potom další dvě usedlosti a 3 pustá selská stavení. Tereziánský katastr uvádí v Modřanech v polovině 18. století 20 hospodářů ve zbraslavské části, 2 ševce a 1 kováře. V části pod správou arcibiskupství potom 5 hospodářů, tesaře, zedníka, hrnčíře, kováře a krejčího, později ještě dalšího zedníka, nádeníka a 2 mlynáře. Od roku 1791 je opětovně v Modřanech zřízena fara a škola, umístěná v nové farní budově. Po požáru fary v roce 1802 se vyučovalo v chalupě čp. 29, kterou zakoupil pro školu náboženský fond jako patron. Modřanská škola byla také spádovou pro Komořany, Hodkovičky a Lhotku. Náboženský fond byl novým majitelem Modřan po zrušení zbraslavského kláštera v roce 1785 a spravovaný byly správou administrace českých státních statků. Od roku 1827 ves vlastní kníže Friedrich z Oettingen-

Wallersteinu, který ji koupil ve veřejné dražbě. Když v roce 1845 zemřel, přechází obec na jeho druhou manželku Marii Annu, rozenou z Trautmannsdorfu-Weinsberku. V polovině 19. století (1843) žilo v 66 domech 506 obyvatel a obec se začala postupně industrializovat. V roce 1861 zakládá Ferdinand Urbánek s Antonínem Wagnerem cukrovar, později transformovaný na akciovou společnost. Koncem 19. století je ve vlastnictví První české akciové společnosti pro rafinování cukru v Praze, v jeho provozech pracuje 600 dělníků a za rok vyrobili přes 10.000 tun cukru. V roce 1881 byl zahájen provoz na nové železniční trati Praha – Vršovice – Modřany, která byla později prodloužena do Dobříše. Na konci 19. století žilo v Modřanech 2208 obyvatel žijících v 224 domech. Po 1. světové válce se od Modřan oddělilo modřanské rekreační sídliště Zátíší a v roce 1922 bylo připojeno ku Praze. Od roku 1963 jsou Modřany městem a následně v roce 1968 jsou také připojeny k Praze. Počet obyvatel v té době (včetně již tehdy připojených Komořan) činil 11364, žijících v 1700 číslech popisných.

Rozsáhlé podélné historické jádro obce se koncentrovalo okolo nepravidelné návsi, situované západně od kostela Panny Marie a dále podél obou dvou větví významné severojižní komunikace směřující podél vltavského břehu. Obec byla situována při vyústění několika pravobřežních přítoků do Vltavy (Zátíšský, Lhotecký, Libušský, Cholutický potok). Okrouhlé historické centrum obce obklopovalo nepravidelně oválnou návěs, z níž pokračovala domkářská zástavba severním i jižním směrem podél důležité komunikace. Další zástavba lemovala komunikaci vycházející ze severní části obce a směřující východním směrem k Libuši.

Nejvýznamnější nemovitou historickou památkou na modřanském katastru je bezesporu kostel Nanebevzetí Panny Marie. Přestože pochází první písemná zmínka až z roku 1329, je tato sakrální stavba nepochybně staršího data. Podoba základového zdiva napovídá možnému datování ještě do románského období, tedy nejpozději do 1. poloviny 13. století (Dragoun 2002, 194). Od roku 1384 je kostelem farním, v roce 1622 byl opraven, poté roku 1648 vypálen a následně využit jako sklad střelného prachu. Ve hmotě kostela se dochoval gotický portál z první poloviny 14. století. Po třicetileté válce byl kostel opraven a na východní i západní straně rozšířen. Dnešní vzhled získal při úpravách v roce 1754. Některé části mobiliáře (obrazy a sochy) původně náležely rušenému zbraslavskému klášteru či kostelu sv. Ondřeje v Praze. V sousedství kostela se nachází zděná hranolová zvonice z r. 1754. Dalším zajímavým objektem je dům čp. 6, který býval původně domkem viničním, leží v terasovité zahradě (vinici) a obsahuje v přízemí trámové stropy ze 17. století.

7. Historický a urbanistický vývoj Točné

Původ názvu vesnice je odvozován od vyvýšeného místa, kolem kterého se točí vítr (Profous – Svoboda 1957, 344; Blažek 2005, 972).

Ves Točná vstupuje do psaných dějin v roce 1345 (Quieton de Toschne), kdy je uváděn Květoň z Točné. Od 2. poloviny 14. století je Točná v majetku zbraslavského kláštera, kterému byla na počátku husitských válek zabavena Pražany a následně roku 1436 (vsi Točná a Hostašovice) znovu navracena. Na počátku 16. století byla Točná zastavena Janu Mládkovi za 200 kop gr. č. a po jeho smrti (1526) se jeho vdova Markéta provdala za Martina iluminátora a přijala ho za zástavního spolumajitele zdejšího statku. Následně je Točná v polovině 16. století ve vlastnictví bratrů Alberta, Viléma, Kryštofa a Jana Hýzrlů z Chodů. Jelikož od 20. let 16. století vlastní Hýzrlové též sousední Cholutice, nelze vyloučit, že již v této době vlastnili také Točnou. V roce 1554 připadly Cholutice nejmladšímu synovi Janovi a je možné, že vlastnil též Točnou. Další majitele v průběhu 16. století již neznáme. V roce 1622 kupuje Točnou zbraslavský klášter a drží ji až do zrušení kláštera v roce 1785. Tereziánský katastr uvádí v polovině 18. století v obci 7 dominikálních dvorů, které od roku 1785 náleží náboženskému fondu. Fond prodává v roce 1825 ves bavorskému knížeti Bedřichovi z Oettingen-Wallersteinu. V polovině 19. století má obec 286 obyvatel žijících ve 39 domech (ovšem včetně Komořan, které s Točnou tvořily jednu politickou obec). V roce 1960 je Točná spojena s Choluticemi a společně poté v roce 1974 připojeny ku Praze. V té době zde žilo 355 obyvatel ve 107 domech.



Ves se nachází v pramenné pánvi bezejmenného pravobřežního přítoku Břežanského potoka. Okrouhlé historické jádro obce bylo miniaturní a tvořilo ho několik usedlostí obkroužených okolo nevelké návsi na křižení cest do Zbuzan, Komořan, Cholupic a Břežan. Drobná domkářská zástavba podél cesty do Dolních Břežan je mladšího data.

8. Míra rizika archeologických nálezů a další postup

Vojtěch Kašpar

8.1. Míra rizika a snaha o predikci možného nálezu archeologických situací

Rozsáhlý prostor jižně od ulice Do Koutů se nachází na jižním okraji katastrálního území Modřany, na jižním svahu plochého údolí Cholupického potoka orientovaného k severu (titulní list rešerše, Obr. 6 a 7). Plocha na jihu sousedí s lesním komplexem, ležícím již na sousedním katastru Cholupic. V lesním komplexu i na cholupické náhorní planině je předpoklad archeologických nálezů či situací velmi málo pravděpodobný. Cholupický katastr náleží mezi území s poměrně nízkou mírou pravděpodobnosti výskytu archeologických památek a situací. Naopak katastr Modřan je na archeologické památky mimořádně bohatý a patří mezi pražské katastry s vysokou mírou pravděpodobnosti výskytu archeologických památek a situací. Jelikož předmětná plocha parc. č. 3856, 3856 a 3867/1 leží na hranici dvou katastrálních území a v těsné blízkosti dalších dvou pražských katastrů (Komořany a Točná), bylo při archivní rešerši sledováno pravěké a raně středověké osídlení na všech čtyřech katastrech (Cholupice, Komořany, Modřany, Točná). Doposud je známo celkem 22 archeologických lokalit z těchto čtyř katastrů a jednoznačně převládají nálezy pohřebištní aktivity, především žárová pohřebiště z mladší a pozdní doby bronzové a žárová či kostrová pohřebiště ze starší doby železné (nálezy především v prostoru nejbližšího okolí cukrovaru). Pro případný výskyt archeologických nálezů a situací má nepochybně výrazný vliv tok Cholupického potoka, který vytváří mělké údolí. Předmětná plocha se nachází na jeho levém jižním břehu, svažujícímu se k severu. Ne příliš vzdálený potok nepochybně představoval nejbližší zdroj pitné vody pro případné historické osídlení.

Stávající nadmořská výška plochy se zde pohybuje přibližně mezi kótami 230 až 250 m n. m. a terén celkově klesá směrem k severozápadu (do údolí Cholupického potoka). Od jihovýchodu terén stoupá směrem k zalesněnému křemencovému hřbetu (trať „V Hájcích“). Skalní podklad je tvořen mořskými sedimentárními horninami *ordovického* stáří (černošedé jílovité břidlice) a je zvláště v západní části plochy převrstvena několika typy zemin kvartérního pokryvu (svahové hlíny s úlomky břidlic a křemenců, váté písky pleistocenního stáří, naváté písky, místy přecházející do spraší).

Předpokládaná členitá geologická skladba na předmětné ploše může mít zásadní vliv na možnou přítomnost pravěkého či raně středověkého osídlení. Výskyt jílovitých zvětralých břidlic na střední a východní části sledované plochy je pro možný výskyt osídlení značně limitující (nevhodné půdní podmínky). Podobně je tomu v případě výskytu svahových hlín v jihozápadní části plochy. Od severu a severozápadu však na sledovanou plochu zasahují naváté písky místami přecházející do spraší. Jedná se o geologické podloží mimořádně vhodné pro hloubení typických pravěkých objektů a pro výskyt archeologických památek v tomto prostoru je významným indikátorem. Ze zkušeností zároveň víme, že podobné střídání různých forem půdního pokryvu je pravěkými populacemi využíváno k situování různých provozně hospodářských a funkčních areálů v rámci plochých rovinných sídlišť (nadmenní či zahloubené obytné stavby a standardní sídlištní situace na spraších, zahloubené sklípky a zásobnice v prostoru výchozů skalního podloží).

Nejvýznamnějším poznatkem pro případnou predikci přítomnosti archeologických památek na ploše sledovaných parcel je její bezprostřední sousedství s archeologickou lokalitou „Modřanské strojírny“. Zde v roce 1975 našel při sběru na ploše určené k rozšíření závodu J. Havel sídlištní keramiku z pozdní doby halštatské (starší doba železná). Ta jednoznačně indikuje blízký výskyt sídliště z této doby.

Halštatská sídliště se velice často v pražské kotlině vyskytují na místech se starší sídelní tradicí. Vždy bývají vázány na vodní toky a vyhledávají mírnější svahy do 7°. Velikost i podoba halštatských osad je značně rozmanitá. Objevují se sídliště o rozloze od 1,5 do 65 ha, vedle standardních koncentrovaných osad se vyskytují jednotlivá dvorcová uspořádání situovaná často do výraznějších poloh. Na sídlištích se vyskytují veškeré formy zahloubených objektů (zahloubené a polozahloubené stavby, nadzemní stavby, zásobnicové jámy, pyrotechnologické zařízení – chlebové pece, hrncířské pece, vyhřívací pece, metalurgické pece, výrobní objekty, sídlištní jámy, žlábkové, kúlové jamky a další součásti nadzemních obytných či skladovacích a výrobních objektů, studny, depoty, milíře, hliníky a velké čtyřúhelníkové objekty). V ojedinělých případech bylo možno při správně zvolené strategii výzkumu prozkoumat nejen zahloubené části objektů, ale také kulturní zvrstvení. Obecně lze říci, že blízkost sběrů, indikujících sídliště ze starší doby železné v bezprostřední blízkosti předmětné plochy (areál modřanských strojíren), vysoce zvyšuje možnou pravděpodobnost výskytu archeologických nálezů a situací. Především severozápadní část plochy, s výskytem možných navátých písků a spraší, je místem

s mimořádně vysokým nebezpečím výskytu archeologických památek, které bude v případě jejich detekce nutno před zahájením stavby prozkoumat předstihovým archeologickým výzkumem.

V případě výskytu halštatského sídliště ze starší doby železné může jít o výzkum desítek až stovek archeologických objektů. V případě výskytu kulturního souvrství bude náročnost výzkumu ještě mnohem vyšší. Předpokládaná skladba geologického podloží však napovídá skutečnosti, že ne celá plocha byla v pravěku vhodná k osídlení (jílovité břidlice a svahoviny). V případě pozitivního archeologického nálezu bude jeho záchrana nesmírně časově i finančně náročná. Při posuzování možného rozsahu halštatského sídliště se bohužel dostáváme zcela mimo reálné odhady. Nevíme jak velké sídliště můžeme předpokládat, jaká jeho část (a zda vůbec) se na předmětné ploše nachází, ani jakým směrem se od známého místa nálezu mohou další objekty rozšiřovat. Zároveň nevíme, zda je sídliště monokulturní (pouze halštatské), či zda se na ploše vyskytují sídlištní nálezy ze širšího časového období (polykulturní lokalita).

Z rozboru historické plánové, mapové a ikonografické dokumentace (Obr. 2-5) jednoznačně vyplývá skutečnost, že nelze předpokládat vrcholně středověké či novověké nálezy nebo existenci zaniklé zástavby z tohoto období. Plocha se nachází mimo historická jádra středověkých vesnic a v místě předmětné plochy se nenacházela žádná známá historická zástavba. Po celé sledovatelné období, tedy od 17. století, byla využívána výhradně k zemědělské aktivitě či hospodářské činnosti. Poněkud jiná situace může být spojena s případnou existencí raně středověkého osídlení, které může vykazovat podobu rozptýlených izolovaných raně středověkých usedlostí. Tato skutečnost je poměrně málo pravděpodobná a náročnost výzkumu takových situací by byla přibližně stejně časově i finančně nákladná jako výzkum případného halštatského sídliště.

8.2. Shrnutí a návrh dalšího postupu

Plocha parcel parc. č. 3857, 3856 a 3867/1 o značném rozsahu cca 12 ha (660 x 200 m) je plochou ohroženou stavební aktivitou a je územím s předpokládanými archeologickými nálezy podle Zákona 20/87 Sb. ve znění Zákona 242/92 Sb. Z bezprostřední blízkosti pocházejí významné archeologické nálezy sídlištního charakteru ze starší doby železné (halštatu) – bylanská kultura. O možném rozsahu sídliště jižním směrem na plochu sledovaných parcel bohužel nemůžeme v současné době nic říci. Z hlediska archeologické památkové péče je nutno celé akci věnovat mimořádnou pozornost. Z tohoto důvodu je nutno v případě jakékoli stavební aktivity, která by byla spojena se zásahy do stávajícího terénu (zemní práce) na ploše jižně od ulice Do Koutů (parc. č. 3857, 3856 a 3867/1) nevyhnutelně zajistit provedení záchranného archeologického výzkumu.

Především z důvodu vyloučení možné kolize předstihového záchranného archeologického výzkumu se stavbou, **navrhujeme celou situaci řešit provedením nevelkého zjišťovacího výzkumu** v dostatečném předstihu před zahájením případných zemních prací stavby. Tento výzkum by prokázal absenci či existenci archeologických památek a situací a přesněji specifikoval rozsah a význam těchto památek (včetně časové a finanční náročnosti následného předstihového záchranného archeologického výzkumu). Tento zjišťovací výzkum (realizovaný formou bagrovaných řezů a následně ručně dokopávaných bodových sond v místech s výskytem historického nadloží či pozitivního archeologického nálezu a v místech projektovaných zemních zásahů) bude vycházet především z rozsahu projektovaných podzemních zásahů a měl by se zaměřit na celou plochu ohroženou stavební aktivitou s výjimkou střední části plochy postiženou recentní stavební aktivitou. Předpoklad doby trvání terénní části výzkumu cca 20 pracovních dnů. Přibližně do 1 měsíce po ukončení terénní části výzkumu bude vyhotovena písemná nálezoř zpráva. Předběžné výsledky výzkumu bude možno formulovat ihned po ukončení terénní části výzkumu. Nálezoř zpráva ze zjišťovacího archeologického výzkumu by měla obsahovat.

- 1) Popis, dokumentaci a odborné vyhodnocení zjišťovacím výzkumem zachycené situace.
- 2) V případě pozitivního archeologického zjištění:
 - určení plochy, na které bude třeba provést následný předstihový záchranný archeologický výzkum
 - upřesnění doby jeho trvání a ohodnocení jeho finančních nákladů platné pro dobu jeho vzniku
- 3) V případě negativního archeologického zjištění:
 - potvrzení o provedeném archeologickém výzkumu pro orgány činné ve stavebním řízení a pro potřeby další dokumentace objednatele, byly-li archeologické situace prokazatelně zničeny v minulosti
 - nebo požadavek na záchranný archeologický výzkum prováděný formou dohledu v průběhu zemních prací stavby v ostatních případech.

Náklady na provedení zjišťovacího výzkumu odhadujeme na cca 485.000,- Kč +19 % DPH (Obr. 8), ale včasným provedením bude vyloučena kolize se stavbou, která by mohla v případě mimořádných nálezů vést k jejímu výraznému zdržení. Zjišťovací výzkum, i následný záchranný archeologický výzkum, může být realizován pouze na ohlášení a nemusí k němu být vydáno stavební povolení. V případě existence halštatského sídliště na ploše ohrožené stavební aktivitou je nutno počítat s předstihovým výzkumem trvajícím řádově minimálně několik měsíců (podle rozsahu sídliště a rozsahu projektovaných zásahů do stávajícího terénu). Finanční náklady bude možno specifikovat až podle výsledků zjišťovacího archeologického výzkumu. Orientačně je možno použít koeficient nákladů spojených s výzkumem 1 ha plochy halštatského sídliště,

tvořeného výhradně zahloubenými objekty (absence kulturních souvrství). Cena se v těchto případech pohybuje okolo 1.200.000,- Kč/1 ha plochy. V případě nálezů kulturních souvrství je nutno počítat s cenou okolo 7.000,- Kč/1 m³.

9. Soupis použité literatury

- Bartelheim, M. 1998:** Studien zur böhmischen Aunjetitzer Kultur – Chronologische und chorologische Untersuchungen, Teil 1-2, Universitätsforschungen zur prähistorischen Archäologie, Band 46, Bonn.
- Barvířová, O. 1934:** Modřany n. Vlt., Vltavské proudy 13/11, 4-5.
- Barvířová, O. 1936a:** Z památek okolí Jílového II, Z doby vlády keltských Bojů. Otisk z Vltavských proudů r. 1935-1936, 1-31.
- Barvířová, O. 1936b:** Nové archeologické nálezy v Modřanech n. Vlt., Vltavské proudy 15/4, 4.
- Barvířová, O. 1938:** Starožitné kahany z Modřan nad Vltavou, Vltavské proudy, 17, listopad – prosinec, 3-6.
- Blažek, V. 2005:** Praha jazyková. Lingvistická archeologie pražské kotliny. In: M. Lutovský - L. Smejtek, Praha pravěká. Praha, 946-973.
- Böhm, J. 1937:** Základy hallstattské periody v Čechách. Praha.
- Borkovský, I. 1936:** Žárový hrob z Modřan u Prahy, Obzor prehistorický 9, 1930-35, 176-182.
- Bouzek, J. 1969:** Nové pozdně mohylové hroby z Modřan u Prahy, Archeologické rozhledy 21, 485-490.
- Břeň, J. 1953:** Kostrové hroby starší doby římské v Čechách, Archeologické rozhledy 5, 476-479, 515-529.
- Buchvaldek, M. – Havel, J. – Kovářík, J. 1991:** Katalog šňůrové keramiky v Čechách VI. Praha. In: Praehistorica 17. Katalogy šňůrové keramiky v Čechách IV-VI. Praha.
- Bureš, M. 1987:** Plochá kostrová pohřebiště doby laténské v Praze, Archaeologica Pragensia 8, 5-123.
- Čížmář, M. 1975:** „Šance“, poloha Q, R keltského oppida Závist, Bulletin záchranného oddělení 1975, 69.
- Čtverák, V. 1980:** Knovízské osídlení dolního toku Berounky a jižní části pražské plošiny. Nepublikovaná diplomová práce. Prehistorický ústav FF UK Praha.
- Čtverák, V. – Rulík, J. 1984:** Neolitický sídelní areál v Dolních Břežanech, okres Praha-západ, Archeologické rozhledy 36, 121-155.
- Čtverák, V. – Lutovský, M. – Slabina, M. – Smejtek, L. 2003:** Encyklopedie hradišť v Čechách. Praha.
- Čtverák, V. – Ulrychová, E. 2001:** Komplex Česov (okr. Jičín) – fenomén v české archeologii?, Archeologie ve středních Čechách 5, 365-404.
- Dragoun, Z. 2002:** Praha 885-1310. Kapitoly o románské a raně gotické architektuře. Praha.
- Ehrich, R. W. – Pleslová-Štiková, E. 1968:** Homolka. An Eneolithic Site in Bohemia. Praha.
- Farkač, Z. 1976:** Soupis archeologických lokalit velké Prahy. Praha.
- Filip, J. 1949:** Praha pravěká. Praha.
- Filip, J. 1956:** Keltové ve střední Evropě. Praha.
- Fridrich, J. – Kukla, J. 1967:** Ověření původu sošky z Modřan – příspěvek k metodice výzkumu pravěkých památek uměleckého charakteru, Archeologické rozhledy 19, 733-766.
- Fridrichová, M. 1965:** Štitarský sídlištní objekt v Modřanech, Archeologické rozhledy 17, 703-708.
- Fridrichová, M. 1968:** Modřany, o. Praha – západ. Pískovna MNV Modřany (u fotbalového hřiště), Bulletin záchranného oddělení 1968, 79.
- Fridrichová, M. 1969a:** Modřany, o. Praha – západ. Základová rýha mezi tenisovými kurty č. 162/7, Bulletin záchranného oddělení 1969, 80.
- Fridrichová, M. 1969b:** Modřany, o. Praha – západ. Základová rýha mezi tenisovými kurty č. 162/7, Bulletin záchranného oddělení 1969, 80.
- Fridrichová, M. 1969c:** Závěrečná fáze štitarského stupně, Archeologické rozhledy 21, 355-379.
- Fridrichová, M. 1987:** Bylanská kultura ve středních Čechách. Nepublikovaná disertační práce. Praha.
- Fridrichová, M. – Koutecký, D. – Slabina, M. 1997:** Die Gräberfeld Bylaner Kultur in Praha, II., Památky archeologické 88, 5-64.
- Fridrichová, M. – Koutecký, D. – Slabina, M. 1999:** Die Gräberfeld Bylaner Kultur in Praha – III. Teil, Památky archeologické 87, 319-397.
- Fridrichová, M. – Fridrich, J. – Havel, J. – Kovářík, J. 1995:** Praha v pravěku. Praha.
- Hájek, J. 1968:** Die Glockenbecherkultur in Böhmen. Archeologické studijní materiály 5. Praha.
- Hartl, J. 1971-72:** Eponyme Fundstelle Knovíz. Fontes Archaeologici Pragenses 15. Pragae.
- Havel, J. 1975:** Praha 4 – Komořany. Plocha skrytá pro výstavbu a rozšíření modřanských strojírny V od komplexu budov a S od ulice Do Koutů, Bulletin záchranného oddělení 1975, 69.
- Holec, F. a kol. 1996:** Kronika královské Prahy a obcí sousedních, IV. Praha.
- Horáková-Jansová, L. 1932:** Prehistorické nálezy v roce 1930 a 1931, Památky archeologické 38, 92-98.
- Hrala, J. 1973:** Knovízská kultura ve středních Čechách. Archeologické studijní materiály 11. Praha.
- Charvátová, K. – Spurný, V. – Venclová, N. 1992:** Nálezové zprávy Státního archeologického ústavu v Praze 1919-1952. Praha.

- Jelínek, B. 1884:** Aus der Grabstätten der liegenden Hocker, Mitteilungen der Anthropologischen Gesellschaft in Wien 14, 175-194.
- Jiráň, L. 2002:** Die Messer in Böhmen. Prähistorische Bronzefunde VII/5. Stuttgart.
- Kovářík, J. 1974:** Praha 4 – Komořany. Po pravé straně silnice z Komořan na Zbraslav (ul. Komořanská) v poloze „Šabatka“ č. kat. 422/1, Bulletin záchranného oddělení 1974, 167.
- Kovářík, J. 1978-79:** Praha 4 – Modřany. Na rozhraní chodníku a vozovky v ulici Na Havránce (ppč. 3925) před domem čp. 31/1040, Bulletin záchranného oddělení 1978-79, 102-103.
- Kovářík, J. 1979:** Hromadný nález knovízské keramiky v Praze 4 – Modřanech, Archeologické rozhledy 31, 481-490, 601.
- Kovářík, J. 1981:** Praha 4 – Modřany, ul. Na Havránce, Praha 5 – Malá Ohrada, Pražský sborník historický 13, 180-184.
- Kudrnáč, J. 1963:** Vývoj slovanského osídlení mezi pražským Povltavím, Labem, Sázavou a Výrovkou, Památky archeologické 54, 173-223.
- Lutovský, M. – Slabina, M. 2004:** Archeologické dílo Františka C. Friedricha, Archeologie ve středních Čechách 8, 9-64.
- Lutovský, M. – Smejtek, L. a kol. 2005:** Pravěká Praha. Praha.
- Marsa, J. 1974:** Antické lampy z českých nálezů. In: V. Sakař (ed.), Římské importy. Praha, 18-28, 113.
- Motýková-Šneidrová, K. 1963:** Die Anfänge der römischen Kaiserzeit in Böhmen. Fontes Archaeologici Pragenses 6. Pragae.
- Motýková-Šneidrová, K. 1967:** Weiterentwicklung und Ausklang der älteren römischen Kaiserzeit in Böhmen. Fontes Archaeologici Pragenses 11. Pragae.
- Motýková, K. – Drda, P. – Rybová, A. 1977:** The position of Závist in the early La Tène period in Bohemia, Památky archeologické 68, 255-316.
- Motýková, K. – Drda, P. – Rybová, A. 1978:** Závist. Keltské hradiště ve středních Čechách. Praha.
- Novák, P. 1975:** Die Schwerter in der Tschechoslowakei I. Prähistorische Bronzefunde IV/4. München.
- Píč, J. L. 1902:** Starožitnosti země České II. 1. Čechy na úsvitě dějin. Kostrové hroby s kulturou marnskou čili laténskou a Bójové v Čechách. Praha.
- Píč, J. L. 1905:** Starožitnosti země České II. 3. Žárové hroby v Čechách a příchod Čechů.
- Profous, A. 1949:** Místní jména v Čechách. Jejich vznik, původní významy a změny, II. Praha.
- Profous, A. – Svoboda, J. 1957:** Místní jména v Čechách. Jejich vznik, původní významy a změny, IV. Praha.
- Prokop, K. 1905:** Praha v době předhistorické. Časopis společnosti přátel starožitností Českých v Praze 13, 1-7, 41-50, 73-86.
- Prošek, F. 1947-48:** Keltská pevnost Hradiště nad Závistí, Památky archeologické 43, 43-58.
- Prošek, F. 1950:** Mesolitické drobnotvaré industrie v Čechách, Filipův sborník (strojopis), Praha, 1 – 18.
- Sakař, V. 1970:** Roman Imports in Bohemia. Praha.
- Schránil, J. 1928:** Die Vorgeschichte Böhmens und Mährens. Berlin – Leipzig.
- Slabina, M. 1968:** Pozdně halštatské hroby v Modřanech, Archeologické rozhledy 20, 247-249.
- Sláma, J. 1977:** Mittelböhmen im frühen Mittelalter I. Katalog der Grabfunde. Praehistorica 5. Praha.
- Smolík, J. 1881:** O hrubších kamenných nástrojích vůbec a vrtaných zvlášť, nalezených v Čechách, Památky archeologické 11, 541-556.
- Smolík, J. 1882-84:** Archaeologický Sbor Musea král. Českého, Památky archeologické 12, 553-558.
- Spurný, V. 1939-46:** Halštatské nálezy z Modřan, Památky archeologické 42, 1939-46, 158-162.
- Svoboda, B. 1946:** Destičkovité spony mladší doby císařství římského (K dějinám styků našich zemí s antickým světem), Památky archeologické 42, 1939-1946, 40-70.
- Svoboda, B. 1948:** Čechy a římské impérium. Praha.
- Svoboda, B. 1965:** Čechy v době stěhování národů. Praha.
- Šimek, E. 1925:** Hradištní soustava nad Závistí (proti Zbraslavi), Obzor prehistorický 4, 213-236.
- TIR 1986:** Oliva, P. – Burian, J. – Nemeškalová-Jiroudková, Z. – Tejral, J. 1986: Tabula Imperi Romani. Castra Regina, Vindobona, Carnuntum. M – 33 Praha. Praha.
- Turek, R. 1950:** K počátkům Prahy, Památky archeologické 43, 1947-48, 59-94.
- Vencl, S. 1975:** Modřany, okr. Praha – západ, st. Ppč. 1160 v Andělově ul., Bulletin záchranného oddělení 1975, 200.
- Waldhauser, J. 1989:** Addenda k nálezům uch bronzových konvic z Prahy – Modřan a Čiňova, Archaeologica Pragensia 10, 57-62.
- Waldhauser, J. 2001:** Encyklopedie Keltů v Čechách. Praha.

10. Obrazová dokumentace

Titulní list: Celkový pohled na západní část plochy západu od západu (srpen 2007). Foto: Vojtěch Kašpar.

Obr. 1: Letecký pohled na Cholupice, Modřany, Komořany a Točnou s vyznačením doposud evidovaných archeologických lokalit. Číslování lokalit odpovídá soupisu lokalit v kapitole 3.1. Digitalizace a úprava V. Kašpar.

Obr. 2: Výsek z katastrální mapy Stablního katastru pořízené v letech 1840 – 1842 (k.ú. Cholupice, Modřany, Komořany a Točná). Digitalizace a úprava J. Růžička a V. Kašpar.

Obr. 3: Modřany. Kopie katastrální mapy z roku 1840 (ved. projektu Dobroslav Líbal, Státní ústav pro rekonstrukci památkových měst a objektů v Praze, 1957). Digitalizace a úprava J. Růžička a V. Kašpar.

Obr. 4: Modřany. Interpretovaná kopie Berní ruly a Tereziánského katastru (ved. projektu Dobroslav Líbal, Státní ústav pro rekonstrukci památkových měst a objektů v Praze, 1957). Digitalizace a úprava J. Růžička a V. Kašpar.

Obr. 5: Modřany. Kartogram stavebního vývoje obcí užšího regionu Prahy, kopie katastrální mapy z roku 1840 (ved. projektu Dobroslav Líbal, Státní ústav pro rekonstrukci památkových měst a objektů v Praze, 1957).

Obr. 6: 1 - Celkový pohled na západní část předmětné plochy od západu (srpen 2007). Foto: Vojtěch Kašpar. 2 – Celkový pohled na západní část zkoumané plochy od severovýchodu (srpen 2007). Foto: Vojtěch Kašpar.

Obr. 7: 1 - Celkový pohled na střední část zkoumané plochy s recentními narušeními (srpen 2007). Foto: Vojtěch Kašpar. 2- Celkový pohled na východní část předmětné plochy od západu (srpen 2007). Foto: Vojtěch Kašpar.

Obr. 8: Rozpočet na zajištění zjišťovacího archeologického výzkumu. Připravil: Vojtěch Kašpar.





a



b









1



2



1



2

Rozpočet na zajištění zjišťovacího archeologického výzkumu (Praha 12 - Modřany)				
Do Koutů parc. č. 3857, 3856 a 3867/1, obytný soubor V Koutech				
Funkce / výkon	počet pracovníků	hodinová sazba	počet dnů po 8 hod	celkem
archeolog	1	540	30	129 600,00 Kč
asistent archeologického výzkumu	1	360	30	86 400,00 Kč
specialista archeologického výzkumu	1	260	20	41 600,00 Kč
pracovník archeologického výzkumu	2	190	20	60 800,00 Kč
vedoucí laborant	1	320	3	7 680,00 Kč
pracovník archeologického výzkumu - laborant	2	190	5	15 200,00 Kč
technické podklady (sítě, statika atd.)	-	-	-	0,00 Kč
zázemí (buňky, sociální zařízení, el. proud)	-	-	-	20 000,00 Kč
oplocení, ohrazení	-	-	-	0,00 Kč
geofyzika	-	-	-	0,00 Kč
dozor statika	-	-	-	0,00 Kč
skrývka nadloží	-	-	-	0,00 Kč
zemní práce strojem	1	540	20	86 400,00 Kč
bourací práce a stavební přípomoc				0,00 Kč
odvoz zeminy z místa výzkumu a deponie	-	-	-	0,00 Kč
pažení a bednění archeologických výkopů	-	-	-	0,00 Kč
geodetické práce	-	-	-	20 000,00 Kč
speciální posudky a analýzy - geologie, pedologie	-	-	-	15 000,00 Kč
rezerva	-	-	-	2 320,00 Kč
Celkem				485 000,00 Kč

+ 19 % DPH